



P.X.O.M do Concello de Mondariz.

AVALIACIÓN AMBIENTAL ESTRATÉXICA

DOCUMENTO
DE INICIO

INDICE	pax
1. XUSTIFICACIÓN DO PRESENTE DOCUMENTO	2
2. OBXECTIVOS DA PLANIFICACIÓN	3
2.1. OBXECTIVOS XERAIS.....	3
2.2. OBXECTIVOS PARTICULARES	4
2.3. PRINCIPAIS OBXECTIVOS AMBIENTAIS	5
3. AMBITO TERRITORIAL DO PXOM	7
4. DIAGNOSE DA SITUACIÓN ACTUAL	8
4.1. MEDIO SOCIOECONÓMICO	8
4.2. MEDIO FÍSICO NATURAL	9
4.3. DIAGNÓSTICO DAS INFRAESTRUCTURAS DE COMUNICACIÓN.....	21
4.4. DIAGNOSTICO DOS SERVIZOS URBANÍSTICOS.....	22
4.5. OS ESPAZOS LIBRES E EQUIPAMENTOS.....	24
4.6. A ESTRUCTURA TERRITORIAL	25
4.7. VIVENDA	25
5. DESCRIPCIÓN DO PLANEAMENTO	26
5.1. FUNCIÓN	26
5.2. DESCRIPCIÓN DA PROBLEMÁTICA	27
6. O MARCO NORMATIVO	28
7. ALCANCE E CONTIDO DO PXOM	29
7.1. ALTERNATIVAS.....	29
7.2. TIPOS DE MEDIDAS INCLUIDAS NO PLANEAMENTO	29
7.3. APROXIMACIÓN AOS EFECTOS SIGNIFICATIVOS.....	30
8. PLANS E DIRECTRICES XERAIS E SECTORIAIS RELACIONADAS	32
8.1. PLANIFICACION SECTORIAL.....	32
8.2. PLANIFICACIÓN MUNICIPAL OU SUPRAMUNICIPAL NON SECTORIAL.....	32
8.3. DIRECTRICES XERAIS	33
9. DESCRIPCIÓN DOS PROCESOS QUE SE SEGUIRAN PARA A ELABORACIÓN DO PLAN	34
10. MAPA DE USOS DO SOLO	36
11. ÁREAS DE INTERESE NATURAL	37

1.XUSTIFICACIÓN DO PRESENTE DOCUMENTO

O presente documento é parte integrante do proceso de Avaliación Ambiental Estratéxica ó que está sometido o novo Plan Xeral de Ordenación Municipal de Mondariz. A súa elaboración responde ás existencias da Lei 9/2006 do 28 de abril relativa á avaliación dos efectos de determinados plans e programas sobre o medio ambiente, lei que incorpora a Directiva 2001/42/CE que establece e regula o proceso de Avaliación Ambiental Estratéxica (AAE).

O concello de Mondariz, como responsable do novo Plan Xeral de Ordenación Municipal e por tanto como órgano promotor do proceso de AAE, solicitou á Consellería de Medio Ambiente e Desenvolvemento Sostible o inicio do procedemento da AAE para o Plan Xeral de Ordenación Municipal de Mondariz, e subscribe este documento de inicio cuxo contido se axusta ó especificado na comunicación recibida da Consellería de Medio Ambiente e Desenvolvemento Sostible, co que da comezo o procedemento polo que o PXOM de Mondariz deberase someter á Avaliación Ambiental Estratéxica.

A AAE debe entenderse como que o medio ambiente e o PXOM deben de reforzarse mutuamente na medida en que a perspectiva ambiental é unha fonte de ideas e oportunidades para o PXOM e ao mesmo tempo en que o PXOM pode ser un elemento de mellora ambiental.

2.OBXECTIVOS DA PLANIFICACIÓN

2.1.OBXECTIVOS XERAIS

O Plan Xeral de Ordenación Municipal é un instrumento urbanístico **cuxo obxectivo básico é a ordenación integral do territorio municipal**. O plan debe contribuir a dar resposta ós problemas e as demandas tanto do presente como nas detectadas para futuro, no horizonte de intervención do plan.

O Plan Xeral asentase sobre o desenvolvemento racional e equilibrado das actividades a desenvolver no Termo Municipal de Mondariz, co gallo de que se garanta a súa diversidade e complementariedade, se coute o excesivo e inxustificado predominio dunhas sobre doutras e se asegure o óptimo aproveitamento do recurso limitado que representa o solo. Nese senso, pódese dicir que é un fin en si mesmo para o PXOM **o aforro de solo**.

O desenvolvemento urbanístico do territorio procurarase obtando superficies de teito acaidas á situación concreta de cada área ou zona do territorio, conseguindo a harmonización entre os requirimentos e esixencias do desenvolvemento económico e social coa preservación e mellora do medio ambiente urbano e natural, asegurando a todos unha digna calidade de vida, sen lugar a dúbidas obxectivo prioritario para calquera planificación territorial e urbana.

Defina unha estrutura de desenvolvemento que promova a conexión e a integración social, así como a solidariedade intermunicipal e interparroquial, cuestión doada de comprobar polo feito de terse insistido unha e outra vez na importancia de **entender Mondariz como unha realidade urbana e rural**, necesariamente complementaria, procurando a eliminación das barreiras existentes entre estes territorios, e dotándoos de equipamentos e áreas de lecer e evitando posibilidade de segregación social espacial na ordenación dada.

Estableza as bases ordenadoras para a **consecución dun Proxecto Ambiental integrador** que sirva de alicerce para a implementación da Estratexia Ambiental que haberá de elaborarse en cumprimento da Lei 9/2006 de Avaliación Ambiental Estratéxica de Plans e Programas de Galicia.

E, ao mesmo tempo, que o produto que no seu día se converta en instrumento normativo (isto é, no momento de se aprobar o presente PXOM de Mondariz se axuste á lexislación urbanística xeral; ou sexa ao novo corpo lexislativo xurdido trala aprobación da LOUG).

Considéranse Obxectivos de Rango Xeral, os principios básicos que deben fundamentar a acción pública na Actividade Urbanística e que están recollidos nos artigos 45 a 47 (a.i.) da vixente Constitución Española

Estes principios, amais de esixencia legal, enténdense como fundamento esencial para a redacción do Plan Xeral de Ordenación Municipal de Mondariz, por canto se considera como criterio primordial o dar resposta á necesidade de que a acción pública (nun momento tan importante como é o da redacción do P.X O M.) teña como base a utilización racional dos recursos do uso do solo, de tal xeito que:

- Procure o desenvolvemento racional e equilibrado das actividades a desenvolver no Termo Municipal de Mondariz, co gallo de que se garanta a súa diversidade e complementariedade, se coute o excesivo e inxustificado predominio dunhas sobre doutras e se asegure o óptimo aproveitamento dese uso tan senlleiro e cada vez máis significativo para a vida das colectividades humanas- que é o que representa o solo. Isto é, procurando unha ordenación que non estrague e hipoteque ese ben para o futuro. En definitiva, indo na procura dun planeamento sustentable.
- Que nese mesmo senso, busque a harmonización entre os requirimentos e esixencias do desenvolvemento económico e social, sen o que dificilmente se poden desenvolver as persoas, coa preservación e mellora do medio ambiente urbano e natural, asegurando a todos unha digna calidade de vida, sen lugar a dúbidas obxectivo prioritario para calquera planificación territorial e urbana na hora presente.

- Defina unha estrutura de desenvolvemento que promova a cohesión e a integración social, así como a solidariedade intermunicipal e interparroquial. De tal xeito que, dunha banda se poidan coordinar accións integradoras cos concellos lindeiros, acolléndose a iniciativas comunitarias como LEADER + dentro do programa PRODER II para os concellos das comarcas Condado e Paradanta; e, da outra se harmonicen e equilibren as determinacións que afecten a unhas e outras parroquias.
- Que, ao tempo, procure a adopción de medidas que fagan de Mondariz un concello extratéxico tanto dende o punto de vista medioambiental, social e económico de xeito que se aproveiten as sinerxias propias da súa situación dentro, da Eurorrexión Galiza-Norde de Portugal (*Arco Atlántico*).

E, todo elo, tendo en conta que o produto que chegue a acadar o rango de instrumento normativo (o futuro PXOM de Mondariz) se axuste á lexislación urbanística xeral, así como á complexa lexislación sectorial que é de aplicación (augas, costas, patrimonio, estradas, accesibilidade, etc.), de xeito que se poida converter el mesmo na mellor garantía dos dereitos cidadáns –individuais e colectivos- incluído o dereito a desenvolver e xestionar cidade.

2.2.OBXECTIVOS PARTICULARES

Ademais dos obxectivos anteriores de carácter xeral, o planeamento que se vai a acometer desenvolve tamén outros de carácter máis particular onde se centran como prioridades a cuestión da mellora da calidade de vida, pois, é que ha resultar máis doado dar resposta aquela tamén aos obxectivos estratéxicos que a propia administración municipal xa tiñan claros denantes do seu inicio, a saber:

- A procura da maior calidade de vida posible, establecendo criterios de ordenación racionais onde os usos do territorio non presenten incompatibilidades.
- Procurar unha ordenación que sen alterar grandemente o modelo primixenio preexistente, faga concordar o sistema tradicional de asentamentos coas tendencias máis positivas de hoxe en día, tentando que se favoreza o acaecemento entre esa ordenación e o conxunto de roles desempeñados por Mondariz ata agora, mais aqueles novos sobre dos que existen fundadas expectativas de que poida xogar no futuro inmediato.
- O planeamento deberá de perseguir-la conservación e mellora da parroquia como institución básica da convivencia cotián, procurando ata onde humanamente sexa posible non só o mantemento senón tamén o aumento da poboación no territorio, respectando a súa distribución descentralizada e xerárquica.
- Procurar que se manteña, agás nos casos nos que non sexa posible, a multifuncionalidade e a superposición de usos do solo, ordenando harmonicamente as novas implantacións e corrixindo as disfuncionalidades que se aprecien.
- Resolver, mercé a disposición de canles axeitadas, todos os problemas que orixinará o paulatino e necesario cambio de rol do territorio de Mondariz.
- Protección dos recursos e espazos naturais e tamén do patrimonio histórico-artístico, etnográfico e cultural.
- Esa protección, por parte do planeamento debe abranger:
 - a) A protección do medio ambiente e dos grandes espazos naturais do territorio do concello. E non só polas novas esixencias da regulamentación medioambiental, senón tamén por coidar que é esta a única maneira de garantir, repetimos, non só as posibilidades produtivas propias, senón tamén a calidade de vida. Isto é máis imperioso aínda agora, cando xa non só atentan contra do medio as actuacións de axentes privados que andan á procura do máximo beneficio económico individual, aínda que sexa a costa da máxima perda

colectiva, senón que tamén o fan (e de xeito moito máis grave dada a maior escala) as institucións públicas que non teñen, decote, a sensibilidade necesaria para calibrar os resultados das súas grandes actuacións no territorio.

- b) A conservación e rehabilitación do patrimonio material e cultural do pobo: único xeito de conservación das raigañas comunitarias. Este obxectivo ven supoñer a necesidade, entre outras, de conservación, mellora e, no seu caso, reutilización dos bens merecentes de ser considerados de interese cultural: conxuntos productivos-industriais, construcións históricas de carácter senlleiro (militares, civís e relixiosas), xacementos arqueolóxicos, patrimonio etnográfico, arquitectura popular, etc.
- c) Ofrecer un documento normativo completo e doado de aplicar así coma un sistema de xestión urbanística conforme coa capacidade económica e técnica do concello, utilizando ao máximo os mecanismos legais para a obtención das dotacións públicas e reparto de cargas e beneficios.

En resumo: o futuro planeamento de Mondariz deberá ter coma norte o establecemento dun modelo que sen renunciar a unha auténtica modernidade, preserve os valores esenciais do territorio (naturais e artificiais) e facilite unha explotación racional dos recursos tradicionais, coma único medio de acadar unha mellora da calidade de vida para o conxunto da súa poboación.

2.3.PRINCIPAIS OBXECTIVOS AMBIENTAIS

A elaboración do novo planeamento municipal incorpora dende as fases iniciais, os procesos de control de carácter ambiental sobre todas as actuacións que o plan contemple, cumprindo así con todas as esixencias que a Avaliación Ambiental Extratéxica require para a consecución final dun desenrrolo sustentable, de acordo coas seguintes liñas de extratexia:

Os obxectivos a acadar no novo PXOM de Mondariz dende a perspectiva ambiental son:

- Garantir a conservación da biodiversidade e do patrimonio natural do municipio. Proponse unha rede de espazos naturais que permitan garantir unha certa conectividade ecolóxica entre as diferentes partes do territorio e dos territorios veciños.
- Garantir o mantemento dos recursos do solo: agrogandeiros, forestais, costas, protección arqueolóxica, etc..., mediante principalmente a calificación estes solos como rústicos de especial protección .
- Garantir a protección dos hábitats e ecosistemas dos espazos da rede galega de espazos protexidos mediante a protección estrita destes espazos e a súa posta en valor así como a ampliación ou establecemento de áreas de amortecemento nos seus límites cando sexa posible.
- Protexer as áreas de valores agrícolas, ademais de polo seu valor produtivo polas funcións e recursos medioambientais que garanten.
- Introducir criterios de mellora do patrimonio natural nos sistemas xerais e locais de espazos libres e zonas verdes: mantemento de ecosistemas naturais, mantemento da permeabilidade ecolóxica (corredores ecolóxicos),... é na medida do posible crear unha rede interconectada entre os sistemas xerais e locais de zonas verdes e os solos rústicos de especial protección.
- Establecer na medida do posible unha rede de espazos de interese fisicamente continuada e conectada cos sistemas xerais e locais de zonas verdes.
- Previr o deterioro e protexer e mellorar o estados dos ecosistemas acuáticos e dos ecosistemas terrestres e as zonas húmidas
- Promover un uso sostible da auga baseada na protección a longo prazo dos recursos hídricos dispoñibles

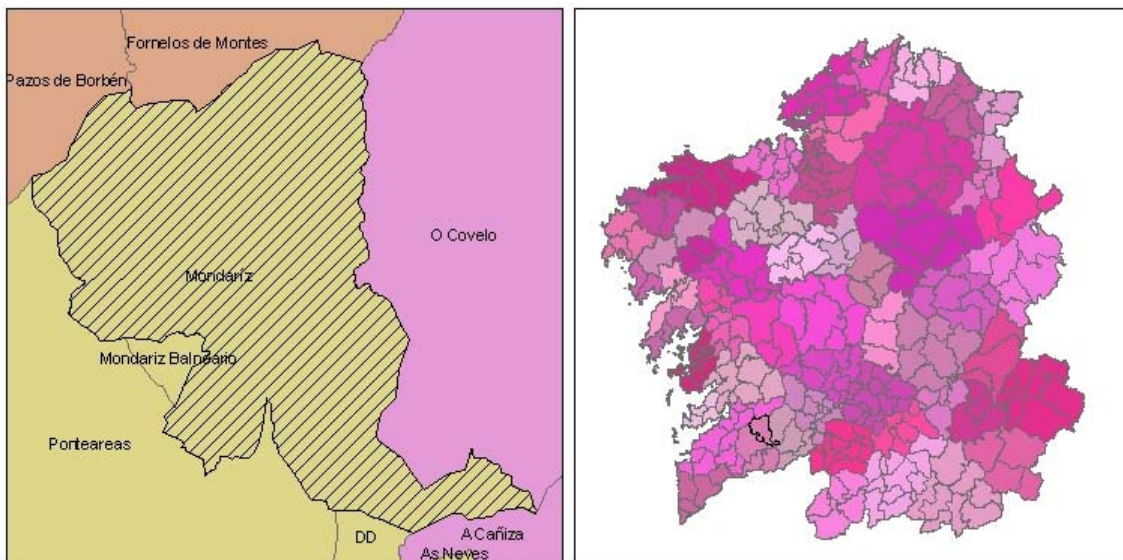
- Reducir de forma significativa a contaminación das augas e evitar novas contaminacións.
- Evitar, prever ou reducir os efectos nocivos para a saúde humana e o medio ambiente da contaminación do aire.
- Mellora da eficiencia enerxética
- Fomentar o uso de enerxías limpas.
- Incremento no uso de enerxías renovables
- Fomento a mobilidade sostible mediante a promoción do transporte público ou outros sistemas de transporte que permitan reducir as emisións de gases de efecto invernadoiro
- Fomentar a recollida selectiva de residuos.
- Facer propios os obxectivos do Convenio europeo da paisaxe.
- Intentar que tódalas paisaxes teñan o grao máis alto de calidade e mellorar a calidade da paisaxe da totalidade do territorio.

3.AMBITO TERRITORIAL DO PXOM

O ámbito territorial de execución do PXOM é o seu termo municipal de Mondariz e o ámbito de afectación son os concellos veciños: Mondariz- Balneario, Ponteareas, A Cañiza, O Covelo, Fornelos de Montes e Pazos de Borbén.

O termo municipal de Mondariz pertence a comarca de O Condado, comarca natural que se corresponde en liñas xerais co val do río Tea que a percorre de nordeste a sur. A comarca limita ao norte e oeste coa área metropolitana de Vigo, polo leste coa comarca da Paradanta e polo sur co curso do río Miño que establece fronteira con Portugal.

1: LOCALIZACIÓN



Mondariz conta cunha extensión de 85,1 km cadrados e ten unha poboación de 5.354 habitantes repartidos nas parroquias de: Frades, Gargamala, Lougares, Meiról, Mondariz, Mouriscados, Queimadelos, Riofrío, Sabaxáns, Toutón, Vilar e Vilasobroso. A densidade poboacional é de uns 62.92 km².

4. DIAGNOSE DA SITUACIÓN ACTUAL

4.1. MEDIO SOCIOECONÓMICO

A poboación de Mondariz amosa unha liña estable no mantemento de efectivos no conxunto comarcal, o peso relativo da poboación mondaricense é similar ao do resto dos concellos do Condado, excepto Pontearreas que polo seu forte crecemento nas dúas últimas décadas afástase da dinámica xeral do conxunto. Aínda que mantén posicións máis próximas aos valores do conxunto galego hai que salientar a súa pertenza a forte área de influencia da área Vigo – Porriño – Salvaterra.

Tras uns períodos de inestabilidade e mesmo fortes perdas de efectivos no seu crecemento, o conxunto municipal presenta pautas de mantemento moi tímidas pero de signo positivo, prevíndose no futuro próximas situacións na mesma liña de comportamento melloradas polo achegamento de novos veciños doutros concellos e as conseguíntes implicacións propias da formación de fogares novos. Esta circunstancia será a que determine o cambio de tendencia na proxección da poboación do municipio.

TÁBOA 1: POBOACIÓN

Poboación (Padrón)	Total	Homes	Mulleres	Período	Fonte
Poboación	5.320	2.531	2.789	2007	INE
de 0 a 15 anos	502	258	244	2007	INE
de 16 a 64 anos	3.400	1.755	1.645	2007	INE
de 65 e máis anos	1.418	518	900	2007	INE
Poboación estranxeira	56	32	24	2007	INE
Idade media	47,5	44,4	50,4	2006	IGE

A idade media da poboación rolda os 47,5 anos e o 43% da poboación agrúpase entre os 30 e os 64 anos, o 20% da mesma está acoutada nos tramos de idade que van desde os 15 a 29 anos e o 10% dos mondaricenses non pasan dos 15 anos. Mondariz ten un índice de dependencia do 56,5% que garante escasamente o reemprazo da poboación. A estrutura da súa poboación pódese considerar evolucionada, mesmo avellentada, cunhas baixas taxas de natalidade e cunha alta porcentaxe de poboación de maiores que manteñen unha elevada esperanza de vida.

O concello debe proporcionar calidade de vida residencial e de servizos, a unha poboación nun contorno, hoxe en día, economicamente articulado no Eixo-Vigo-Porriño-Salaterra sobre un soporte de grande interese natural, turístico e etnográfico, incluído nun espazo de grande proxección e potencialidade como é, repetimos, a Eurorrexión Galicia-Norte de Portugal.

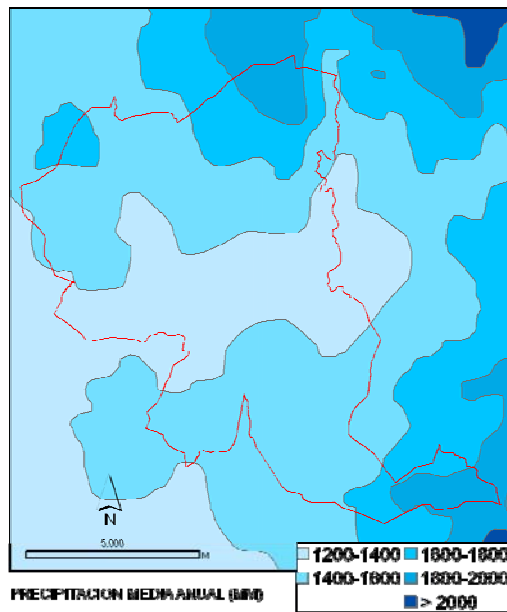
Se a base productiva e modo de vida determinan o modo de utilización e ocupación do espazo, no caso do Condado, a súa dinámica poboacional e as necesidades de solo residencial non derivan exclusivamente da dinámica productiva local senón tamén da dinámica das áreas limítrofes nas que desempeñan a súa actividade laboral e profesional unha parte importante dos residentes nestes concellos. A comarca do Condado e cada un dos seus concellos forman parte da área de influencia do eixo industrial e terciario Vigo-Porriño, configurándose cada vez máis como cinto periurbano de Vigo. Trátase dunha influencia cada vez maior que se incardina sobre todo a través dunha dobre vía: o mercado de traballo e o mercado da vivenda. Porén hai tamén un abano máis amplo de canles de influencia. Efectivamente, a influencia da área metropolitana de Vigo déixase sentir en múltiples aspectos da dinámica social e económica: emprego industrial e de servizos; segunda residencia e efectos sobre o prezo do solo; agricultura a tempo parcial e de fin de semana; mercado para a pequena produción agrícola prececedora; espazo de lecer, espallamento e turismo para a poboación urbana, etc.

4.2.MEDIO FÍSICO NATURAL

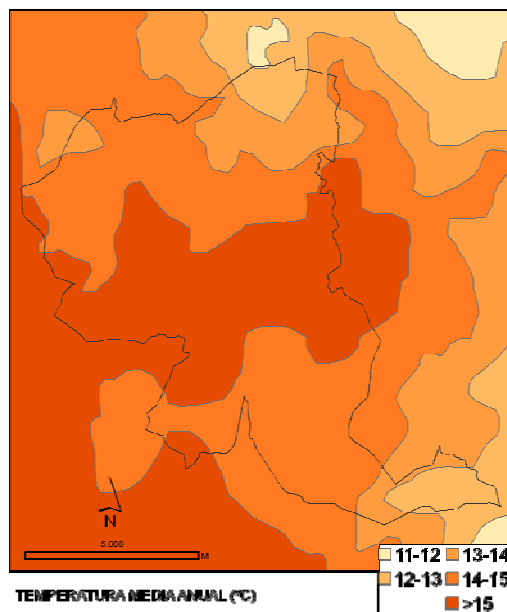
4.2.1. CLIMA

Mondariz presenta un clima moi benigno nas zonas do val e un clima moito mais contrastado nas zonas altas, sobre todo o norte e nordeste nas cabeceiras do río Tea. E engadir que os pequenos vales pechados crean variedades microclimáticas, onde a radiación e as condicións térmicas poden diferir dunha vertente á outra, e sobre todo respecto á súa contorna próxima. Nos seguintes mapas observase como as temperaturas medias están nos rangos de 12-13 °C nas zonas mais altas ata o rango de máis de 15°C no fondo do val, e inversamente ocorre coas choiva onde aumenta nas precipitacións cara as zonas de maior altitude do ámbito.

2 PRECIPITACIÓN MEDIA ANUAL



3 TEMPERATURA MEDIA ANUAL

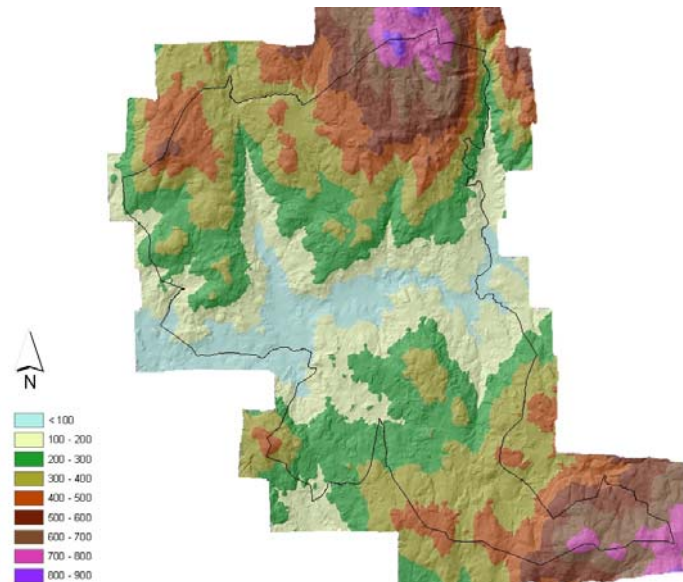


4.2.2. XEOLOXIA E XEOMORFOLOXIA

Mondariz o mesmo que a comarca da que forma parte, sitúase na unidade do relevo denominada prelitoral que comprendo o espazo entre o litoral galego e as serras setentrionais e centroccidentais; así podemos dicir que Mondariz é un conxunto de vales inscritos nas ladeiras suroccidentais das serras do Suído, e por tanto a antesala da Galicia interior.

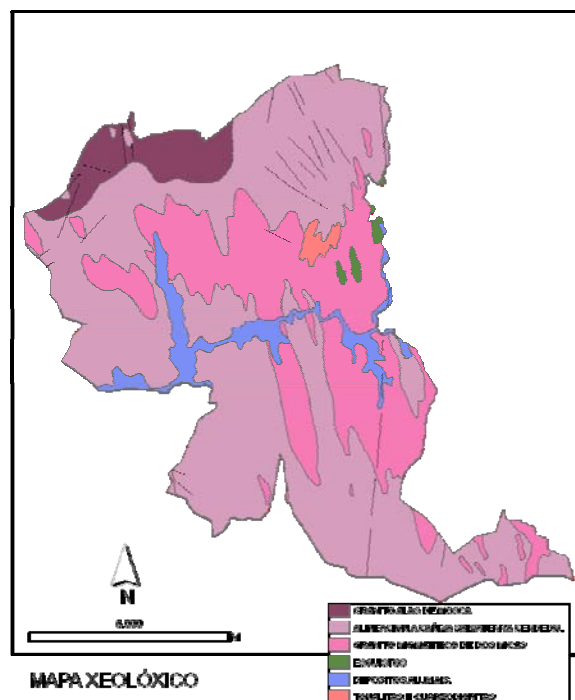
O territorio presenta unha variación altitudinal moi forte que vai dende os 28 metros nas zonas baixas do val do Tea ata os 883 m do Coto Eira, monte que forma parte das estribacións montañosas da serra do Suído.

4: MAPA HIPSOMÉTRICO



As pendentes no territorio son moi variadas; as maiores pendentes asócianse as ladeiras dos vales mais encaixados. A litoloxía de Mondariz caracterízase por un predominio de rochas graníticas (cores rosas e marróns no mapa) e por unha banda arredor do río Tea e río Alén de sedimentos cuaternarios (cor azul no mapa).

5: MAPA XEOLÓXICO

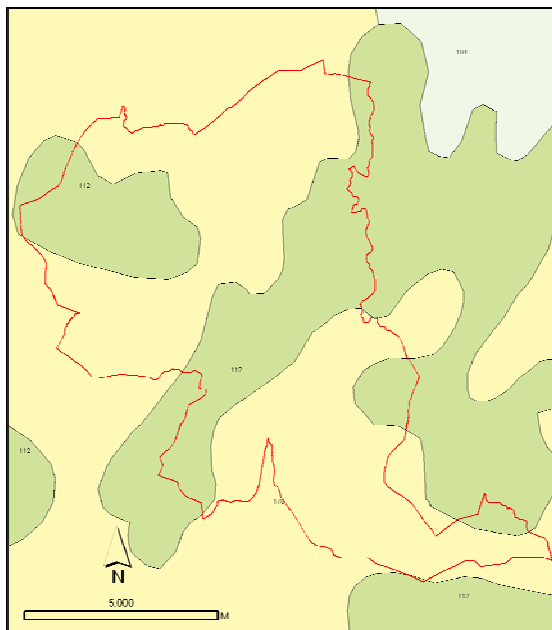


4.2.3. CALIDADE E USOS DO SOLO

4.2.3.1. TIPOS DE SOLO

A non existencia na actualidade do mapa de solo de Galicia a escala 1:50.000 elaborados polo SIAM para o concello da análise, soamente describiremos a grandes trazas os principais tipos de solos deste territorio. Así segundo a clasificación da "Soil Taxonomy" no mapa de solos 1:100.000 teriamos dous tipos de solos os solos asociados aos vales (en cor verde no mapa) inceptisois:solos cun perfil tipo ABC. E solos de ladeiras, moito máis esqueléticos cun perfil tipo AC (cor amarela no mapa).

6: MAPA DE SOLOS DE ESPAÑA

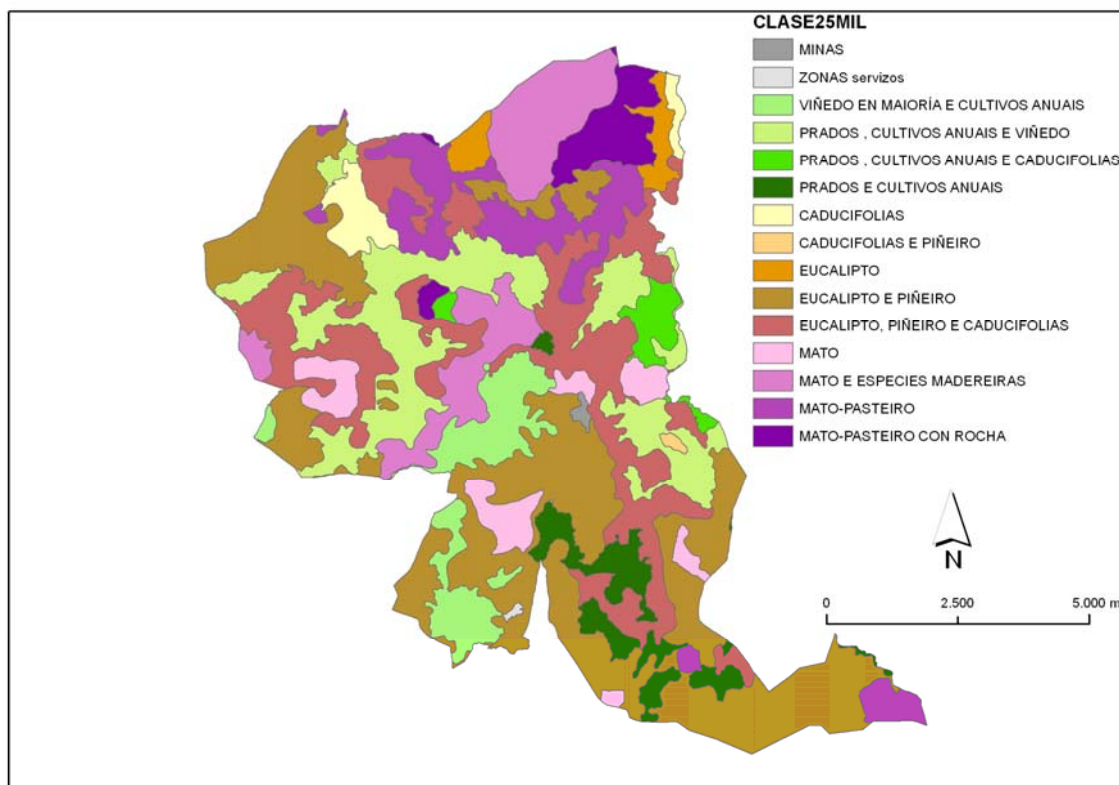


MAPA DE SOLOS DE ESPAÑA 1:1M

4.2.3.2. USOS DO SOLO

A maior parte da superficie cultivada está ocupada por un mosaico de cultivos forraxeiros, destacando tamén as superficies de viñedo. O 25 % do territorio de Mondariz está ocupado por ecosistemas agrarios adicados á gandería ou agricultura, se ben nesta porcentaxe están incluídos tódolos solos ocupados polas estradas, núcleos rurais, ríos e ribeiras polo que a porcentaxe real da capacidade agraria ten que ser cuantitativamente menor. Os solos de maior aptitude ou capacidade agraria localízanse nas alturas inferiores a 150 metros e para a súa consideración débese contrastar coa distribución de usos e coberturas que asigna ao uso agrícola o 24,77 % termo municipal, ao forestal arborado o 51,34%, ao forestal desarborado un 23,65 %, restando un 0,24% de terreos improductivos (rochedos, minas e terreos fortemente urbanizados e ocupados). Certamente, na utilización do territorio mondaricense é dominante a explotación do medio forestal, en tanto que a actividade agraria está configurada coas parcelas tradicionais en mosaico, ao tempo que resulta rechamante o alto número de parcelas de pasto e baldíos que aparecen no catastro de rústica.

7: MAPA DE USOS E COBERTURAS SITGA

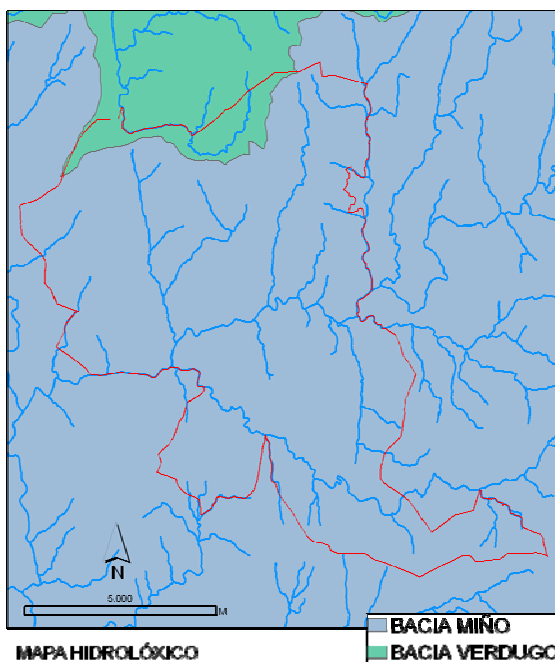


Os montes ocupan a metade das terras das explotacións minifundistas de vocación agraria e a práctica totalidade das terras das grandes explotacións, grandes explotacións que coinciden practicamente cos montes veciñais en man común (M.V.M.C.).

4.2.3.3. HIDROLOXÍA

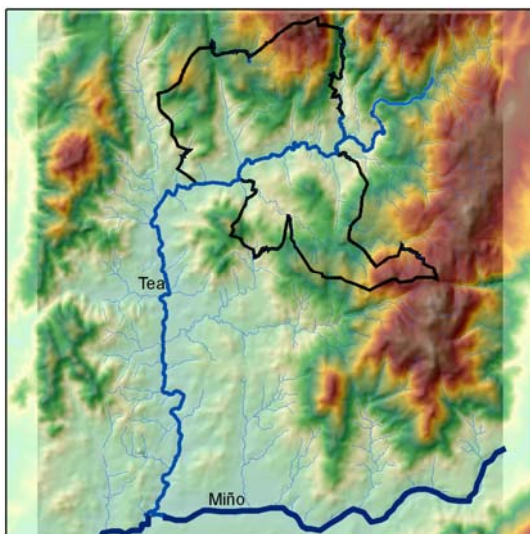
Dende o punto de vista hidrográfico Mondariz pertence na súa gran maioría a bacía hidrográfica do Miño que pertence a recente Confederación Hidrográfica do Miño-Sil e por tanto a nova Demarcación Hidrográfica do Miño-Sil. Estamos na bacía do Miño e na subbacía do río Tea. Ademais o territorio de Mondariz presenta unha pequena superficie no norte que verte as súas augas cara o complexo Verdugo Oitaven polo que este territorio pertence á bacía do Verdugo Oitaven e por tanto a Augas de Galicia.

8: CUNCAS HIDROGRÁFICAS E REDE HIDRICA



O sistema hidrológico da comarca do Condado organizase arredor da rede fluvial do Tea. A cunca fluvial do Tea é a mais importante do Baixo Miño, tanto pola súa lonxitude, como polo seu caudal absoluto e pola súa cunca. O río Tea é o principal río de Mondariz, así como é o principal afluente do Miño no Baixo Miño.

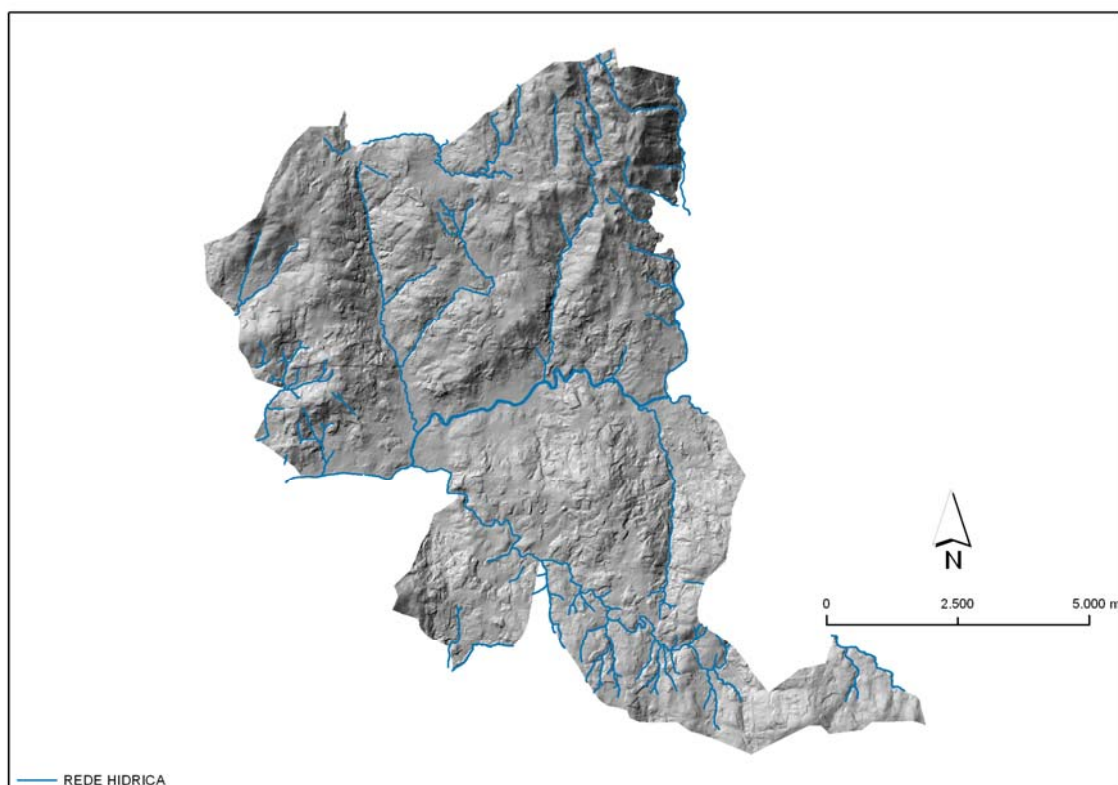
9: O RÍO TEA



O río Tea que nace na serra do Suído drenando coas súas cabeceiras as serras do Faro, os montes de Graña e o Couta Eira. Recibe pola dereita o río Alén, formando o val do Tiela, discorrendo a favor dunha fractura N/S. A unión do Alén co Tea, é o límite municipal augas arriba da unión o río Tea xa discorre polo veciño concello de Covelo e por outra banda o río Alén forma en boa parte de seu curso o límite leste do concello. O Tea dende a unión co Alén discorre en dirección L SO polo fondo do val de Mondariz, atravesando unha longa fractura e presentando surxencias de augas medicinais : Gándara, Troncoso e Fonte do Val. No **marxe dereita no territorio de Mondariz temos os regatos Aboal, Pequeno e Forabolla** que forman pequenos vales onde se asentan varios núcleos de poboación. No termo municipal ademais do **Alén** o segundo tributario en importancia é **o Xabriña** tributario pola esquerda do Tea. Outros afluentes son **o Lougarios**. E xa fora do concello, augas abaixo de Mondariz o río Tea torce de súpeto cara unha vella fractura N/S pasa o pe dá vila de Pontearreas e recibe pola esquerda o río Uma. Botase o Miño por Salvaterra formando un amplo val enchido polos propios aluviós e colmatado polas terrazas fluviais. A

súa cunca abrangue 411 km² con certa asimetría pola presenza da subbacía do río Uma . O río ten 50.1 km de lonxitude.

10: REDE HIDRICA



As augas subterráneas se utilizan na súa maioría para o aprovisionamento de núcleos pequenos e vivendas unifamiliares. O subministro se realizaba a partir de minas e mananciais.

Resulta de interese a augas mineromedicinais de Mondariz e Fonte do Val que teñen no veciño concello de Mondariz Balneario os puntos de extracción e en Mondariz a planta envasadora, a carón do río Tea., nun emprazamento desafortunado cunha afección paisaxística sobre o espazo protexido.

E tamén no lugar de Ermelo hai unha surxencia de augas sulfurosas, quedando restos das instalacións de baños hoxe totalmente abandonadas.

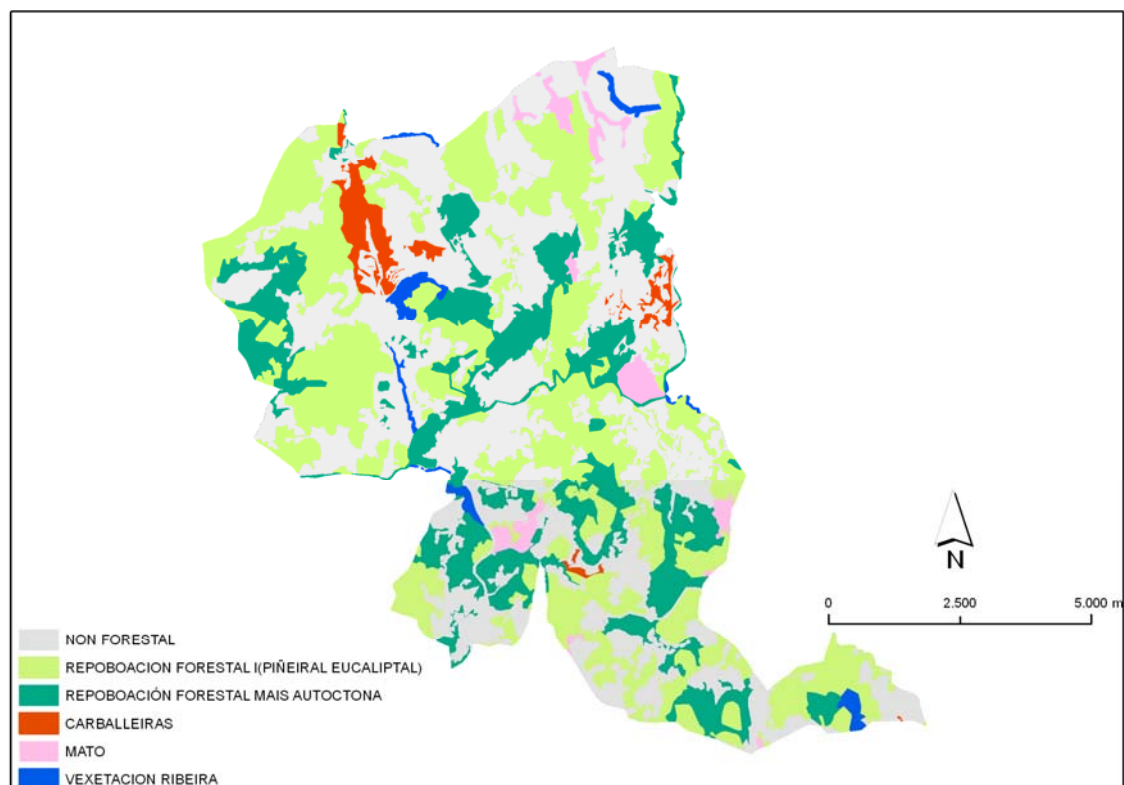
4.2.4. FLORA E VEXETACIÓN

O termo municipal de Mondariz dende o punto de vista corolóxico atópase localizado na Rexión Eurosiberiana, Provincia Cántabro-Atlántica, Sector Galaico-Portugués.

Os bosques característicos (os bosques climáticos) das terras a occidente da Dorsal Galega seguindo o esquema sistémico da fitosocioloxía son carballeiras galaico portuguesas con *Quercus robur* e *Quercus pyrenaica*. E os bosques aluviais de *Alnus glutinosa* e *Fraxinus excelsior*.

Ámbalos bosques: as carballeiras e os bosques ribeiregos **teñen un carácter ecolóxico fundamental**, e son hábitats imprescindibles, tanto polo seus valores naturais como pola súa biodiversidade, ademais de polas paisaxes naturais e culturais que estes bosques, bosquetes, sebes arborados, alienacións de árbores,... forman no territorio.

As comunidades vexetais presentes no territorio van dende repoboacións forestais de piñeiros, algo de eucalipto e acacias; así como carballeiras, castiñeiros e arborado de ribeira, no que se refire a comunidades vexetais arbóreas, tamén aparecen matogueiras e pasteiros asociados as zonas altas das serras, así como todas as unidades de vexetación asociadas a praderías e cultivos. O 3 Inventario Forestal Nacional nos sinala a importantes manchas de repoboación con autóctonas; así como unha importante mancha de carballeira e sobresaintes mostradas de vexetación de ribeira.



4.2.5. FAUNA

A comarca do O Condado presenta unha gran riqueza de especies animais. Dos diversos e variados hábitats existentes no territorio son principalmente os hábitats fluviais e os asociados as serras son que teñen un maior interese faunístico, aínda que sen descartar o interese faunístico asociado aos terreos de cultivo.

4.2.6. A PAISAXE

Estamos ante un territorio cun elevado grado de calidade ambiental e una importante diversidade paisaxística. Paisaxisticamente este espazo pode dividirse en función dos seus vales fluviais que o caracterizan e conforman áreas naturais ou áreas paisaxísticas, cuncas visuais claramente diferenciadas: o val do Alén, o Val do río pequeno, o val do Tea, o val do Xabriña, e outros. Así teríamos unha primeira identificación das paisaxes que serán valoradas en función da súa calidade e fragilidade; así como a determinación das cuncas visuais relevantes no ámbito o mesmo que a necesidade de atopar ámbitos con vulnerabilidade paisaxística, o mesmo que os impactos paisaxísticos significativos existentes no territorio.

F 1: VISTA DO VAL DE MONDARIZ DENDE O CASTELO DE SOUTOMAIOR



F 2: VISTA DENDE O PONTE DE CERNADELA DO RIO DO VAL AGRÍCOLA E DAS LOMAS



F 3: O RÍO TEA



F 4: LADEIRAS TUPIDAS DE CARBALLEIRAS NO RÍO



F 5: VISTA DE MONDARIZ



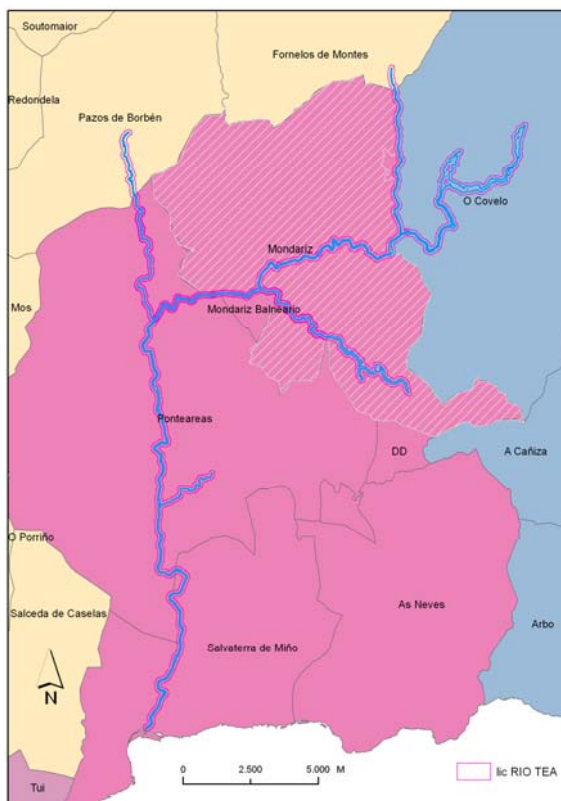
F 6: SOLOS AGRÍCOLAS NA BEIRA DO RIO TEA



4.2.7. ESPACIOS NATURAIS PROTEXIDOS

O concello conta co nun espazo natural posuidor dunha figura de protección ambiental: o río Tea. É un espazo incluído na Rede Natura 2000 como Lugar de Importancia Comunitaria (LIC) e como Zona de Especial Protección dos Valores Naturais. Pertence a rexión bioclimática atlántica e caracterízase polos seus cursos fluviais cunha fraga ribeirá ben conservada con importantes poboacións piscícolas, entre as que destaca o salmón atlántico, a troita e a lamprea. A súa superficie é de 357 hectáreas repartidas nas marxes do Tea e algúns dos seus tributarios (O Alén, o Borbén, e o Xabriña), o a seu paso polos concellos de Covelo, Fornelos de Montes, Pazos de Borbén, Mondariz, Mondariz-Balneario, Pontareas e Salvaterra do Miño.

12: ZEPVN RIO TEA



4.2.8. ÁREAS DE INTERESE AMBIENTAL

O territorio de Mondariz conta cunha serie de recursos, ben de carácter físico o natural -condicións de vexetación, paisaxísticas, xeomorfolóxicas, hídricas, climáticas, etc.-, ben de carácter antrópico -actividades agrícolas, pesca recreativa, actuacións urbanas: alameda, etc.- que, polas súas específicas cualidades positivas, cómpre que sexan obxecto dunha especial atención, desde el punto de vista da adopción de medidas encamiñadas a garantir a conservación, ordenación e protección da paisaxe, o respecto a identidade para conseguir que o xeito de ocupar o territorio sexa o máis racional e sostible posible.

4.2.8.1. A CALIDADE AMBIENTAL, PAISAXÍSTICA E DE PATRIMONIO CULTURAL:

En primeiro lugar e a modo de calidade englobadora de tódalas demais, resulta necesario mencionar o elevado grado de calidade ambiental e a altísima diversidade paisaxística xunto ao rico e variado patrimonio cultural. Paisaxisticamente este espazo pode dividirse en función dos seus vales fluviais que o caracterizan e conforman áreas naturais claramente diferenciadas: o val do Alén, o Val do río pequeno, o val do Tea, o val do Xabriña, e outros.

4.2.8.2. O MONTE COTO DA EIRA.

O monte Couto da Eira que é un privilexiado miradoiro das terras de Mondariz que engloba un área de serra entre o río Alén e o río Frezas, onde destacan os valores naturais e paisaxísticos e que constitúe un corredor ecolóxico cos

concellos veciños e en especial unión das masas forestais de Barragán (en Fornelos de Montes) e as carballeiras de Aboal e Gargamala. Ademais este espazo de 2900 Ha acaba de ser declarado polo concello como ENIL (Espazo Natural de Interese Local).

4.2.8.3. MONTE LANDÍN E O CASTELO DE SOBROSO.

O castelo é un fito paisaxístico e turístico e atopase nun emprazamento paisaxístico nunha ampla área recreativa que se organiza en varias terrazas.

4.2.8.4. A REDE HÍDRICA

A rede hídrica son dos puntos de máxima biodiversidade. O río Tea e os seus ríos e regatos asociados presentan unha vexetación en zonas con importantes masas boscosas e noutras prados e cultivos, e estas formacións asociadas aos cursos da auga, non so do Tea senón de tódolos ríos e regatos do concello, xogan un papel moi importante nos ecosistemas fluviais, diversifican a paisaxe e proporcionan recurso e alimento á fauna acuática, anfibia e terrestre. Ademais, actúan, ao tempo, coma filtros verdes á contaminación e limitadores da erosión fluvial. Pero, sen dúbida, a relevancia do Tea e a vexetación que o acompaña reside no seu papel coma corredor natural, atravesando de leste a oeste todo o concello e servindo de vía de comunicación, refuxio e fonte de alimentos ás especies que o habitan. Propiedade que comparte co resto de cursos fluviais do concello, estruturando unha rede ecolóxica de gran valor, ao tempo que proporciona, o seu paso polo concello, unha serie de zonas verdes e espazos naturais de lecer como son as 3 praias fluviais no concello (a praia de Riofrio, a de Cernadela e a de Foxaco, todas no río Tea que son un importantes recurso recreativos, de gran afluencia estival, tanto polos veciños como polos visitantes e turistas. Ademais estas praias fluviais presentan todas elas áreas recreativas, e dende a área recreativa de riofrio escomenza unha ruta de sendeirismo que permite percorrer a pe por unha senda sinalizada por todo o río Tea e ascender a diversos miradoiros onde contemplar as diversas paisaxes destas terras.

Ademais lembrar que o río Tea e as súas ribeiras son un espazo protexido na rede galega de espazos protexidos ademais de ser Rede Natura 2000.

4.2.8.5. AS EXPLOTACIÓNS AGRARIAS

A agricultura tradicional de autoconsumo mantense e tamén se quere dar o paso a unha agricultura modernizada e claramente orientada ó mercado e asociada a calidade que os produtos hortícolas tradicionais galegos teñen, así como o pulo dos viticultores de que engadase as terras de Mondariz dentro da denominación de orixe do Condado para poder así dar un pulo aos viñedos.

4.2.8.6. A VEXETACIÓN AUTOCTONA.

O tradicional aproveitamento da terra en Galicia e as repoboacións forestais con especies de crecemento rápido levou á desaparición da meirande parte dos bosques autóctonos galegos, polo que cómpre necesario protexer todas aquelas manchas, bosquetes, sebes arboradas con especies autóctonas. Destacando as carballeiras de Festín e Aboal e as fragas de Queimadelos onde se presenta un carballo senlleiro de interese cultural (O Carballo da Armada).

4.2.8.7. ZONAS DE ESPECIAL PROTECCIÓN DOS VALORES NATURAIS

Parte do territorio de Mondariz está formando por dous espazos que integran a Rede Galega de Espazos Protexidos, que en virtude da Lei 9/2001 son, polas súas características e sensibilidade, obxecto dunha especial conservación; son Zonas de especial protección dos valores naturais.

E estas zonas serán tratadas no novo plan tendo en conta a necesidade de aumentar a súa protección e crear espazos de transición entre a rede natura e o resto do territorio.

4.2.8.8. MONTES E OUTEIROS

Os pequenos montes e outeiros que no territorio poden ser fitos paisaxísticos e miradoiros dos vales.

4.2.8.9. PARQUES E XARDINS E ARBORADO DE INTERESE

É necesario protexer o arborado de interese, como árbores senlleiros e sobresaíntes, tanto autóctonos como alóctono de alamedas e xardíns.

4.3. DIAGNÓSTICO DAS INFRAESTRUCTURAS DE COMUNICACIÓN

4.3.1. REDE VIARIA

As comunicacións por estrada do Concello de Mondariz encóntranse moi condicionadas tanto pola proximidade de Vigo e a súa área metropolitana, como claro referente de actividades e servizos, como dentro da súa propia comarca (a do Condado) por Concellos como o de Pontearreas que presentan un maior desenvolvemento e polo tanto maiores oportunidades. Isto supón que os principais eixos de comunicacións se dispoñan en sentido leste-oeste, sendo en xeral menos importantes os que comunican o sur co norte, tanto a nivel local como comarcal. As principais vía existentes son:

Autoestrada **A-52**, sen atravesar directamente o Concello de Mondariz discorre moi próxima ó mesmo e existen polo menos dous accesos cara ela, atravesando tanto as parroquias de Vilasobroso como a Mouriscados.

R.I.X.E.

Estrada **N-120** de Logroño a Vigo, cun percorrido polo sur do concello duns 3.3 Km.

Corredor de uns poucos kilómetros que une a N-120 coa A-52 e que permite exclusivamente o tráfico de entrada e saída en dirección Vigo, atravesa polo leste o Concello de Mondariz procedente de O Covelo.

Estradas autonómicas:

PO-254 Pontearreas(N-120)-Mondariz(PO-261). Une Pontearreas con Mondariz atravesando tamén Mondariz Balneario.

PO-261 Mondariz(PO-254)-Maceira(PO-261). Comunica a capital municipal co veciño concello de Covelo cara o leste.

PO-402 Oleiros(PO-400)-Vilasobroso(N-120). E unha das saídas en dirección N-S cara a A-52 pero o seu trazado ó longo de Mondariz é pequeno.

PO-262 Vilasobroso(N-120)-Mondariz(PO-254). E a prolongación da anterior en dirección norte dende Vilasobroso a Mondariz.

PO-252 Mondariz(PO-252)-Moscoso(PO-250). Comunica Mondariz con Moscoso (Pazos de Borbén) situado ó norte.

PO-431 Mondariz(PO-254)-Mondariz(PO-252). Non é propiamente unha estrada, hoxe é unha rúa de Mondariz.

Viarío interparroquial, formado tanto por estradas provinciais como locais, que comunica os diferentes lugares do municipio.

Os problemas ou puntos conflictivos de tráfico poden ser principalmente dous: o primeiro no cruce das estradas PO-402 , PO-262 e N-120 á altura de Vilasobroso, e o segundo na propia capital municipal onde conflúen diversas estradas dentro da trama urbana.

Ademais é de destacar a falta tanto de beirarrúas na práctica totalidade do municipio como de beiravías en moitas das estradas, presentando polo tanto a mobilidade peonil riscos evidentes.

4.4. DIAGNOSTICO DOS SERVIZOS URBANÍSTICOS

4.4.1. ABASTECIMENTO

Teñen rede de abastecemento de auga a totalidade dos núcleos de poboación, sendo municipal nalgúns casos como ocorre na capital Mondariz e parte das parroquias de Riofrío, Vilar, Toutón e Sabaxans, e veciñal no resto. Polo xeral as redes municipais son de recente construción e nos depósitos lévase a cabo a análise e no seu caso o tratamento da auga mediante cloración. No que respecta ás redes veciñais podemos atopar tanto algunha executada dende hai 30 anos como outras máis recentes so con 6 ou 7 anos de antigüidade, e común que se realicen análises por parte das respectivas comisións de augas que as xestionan aínda que non se soen tratar, debido principalmente a que os puntos de captación se atopan a cotas moi elevadas sobre as que non hai asentamentos nen actividades que podan influir negativamente sobre a calidade das augas. As captacións realízanse nos regatos ou mananciais que abundan no monte e acumúlanse por gravidade en depósitos situados nas ladeiras dos mesmos dende os que se realiza o abastecemento tamén por gravidade, dada a configuración topográfica e a situación favorable dos núcleos respecto do monte, sendo necesario, só en casos moi puntuais como por exemplo no do depósito da Chouteira (Lougares), apoiar a captación mediante a impulsión de auga dende un pozo situado nas inmediacións do mesmo.

4.4.2. SANEAMENTO

A maioría das entidades de poboación carece de rede de saneamento de augas residuais, tendo que servirse de fosas particulares non sempre construídas e mantidas de forma que podan cumprir eficientemente coa súa función. As redes existentes, que en tódolos casos son de xestión municipal, son as seguintes:

- Asnela, San Miguel, Igrexa e Portellas na que os seus colectores rematan na EDAR de A Chaleira (Parroquia de Riofrío) dimensionada para 300 hab/eq.
- Pe do Muíño, Vilar, O Carballal e A Bouzada con final na EDAR de Pe do Muíño (Parroquia de Riofrío) dimensionada para 300 hab/eq.
- Quintáns (Frades) que remata na EDAR de Quintáns (Parroquia de Frades) dimensionada para 300 hab/eq.
- A Igrexa, Filgueira e a Chan (Sabaxáns) que remata na EDAR de Sabaxáns dimensionada para 600 hab/eq.
- O Couto (Lougares) que remata na EDAR de O Couto.
- Parte de Vilasobroso que remata na EDAR de As Chouselas.
- Mondariz que conta con dúas depuradoras en Merouces e A Poeira con capacidade para 1000 hab/eq e 300 hab/eq respectivamente, e a conexión da zona da Pedreira coa EDAR situada en Mondariz Balneario, que aínda que deseñada para dar servizo ós dous concellos, e polo tanto financiada polos mesmos en función da poboación servida en cada un, e xestionada exclusivamente por aquel no que se ubica. Esta planta esta dimensionada para atender a uns 7.200 hab/eq e na actualidade presta servizo a uns 700. A rede no solo urbano extendese por tódas rúas e está realizada principalmente en pvc de diversas seccións aínda que todavía existen algúns tramos antigos doutros materiais. So conta con rede separativa unha pequena parte do centro da capital no entorno da Praza de España e que discorre ó longo da maior parte da Avenida do Val cara o río.
- Ademais de todo o anterior, en datas recentes (ano 2007) véñense de instalar dúas novas EDAR gracias ó programa DEPUTRANS financiado mediante fondos europeos:
 - Unha EDAR para 500 hab/eq nas inmediacións de Ermelo (Sabaxáns) que dará servizo ós núcleos de Ermelo, O Coto e O Costal, onde aínda non se executou a rede.
 - Unha EDAR para 500 hab/eq nas inmediacións de San Xoan (Mouriscados) que dará próximamente servizo ós núcleos de As Ventas, San Xoan, Crespos, Rozas e Fontán, dado que xa se construiu a rede na maioría deles.

4.4.3. ENERXÍA

Os consumos enerxéticos son principalmente eléctricos e de gasóleo para calefacción, non existido rede de gas. Todos os núcleos do Concello dispoñen de suministro de enerxía eléctrica, sendo varias as empresas subministradoras. O servizo é en xeral de boa calidade.

4.4.4. TRATAMENTO DE RESIDUOS SÓLIDOS URBANOS

O sistema de recollida selectiva que se dá no Concello poderíamos dicir en xeral que se trata dun modelo de instalación na beirarrúa de contenedores para a recollida de envases xunto ós contedores tradicionais para a fracción xenérica, apoiado en algúns núcleos, de cara a solventar os problemas que presenta a recollida selectiva no ámbito rural, por contedores de cartón e/ou vidro e mesmo en varias parroquias de puntos de contribución múltiple.

As características da recollida son as seguintes:

Existe servizo de recollida de lixo orgánico en tódolos núcleos, este é prestado por parte do Concello. Os residuos recollidos son trasladados á planta de transferencia ubicada no Porriño (As Gándaras) dende onde SOGAMA, se fai cargo deles.

En canto á recollida de materiais plásticos, é realizada pola empresa INIMA cunha periodicidade aproximada de unha vez por semana.

Da recollida do vidro encárgase a empresa CATELO, que pasa polo menos unha vez ó mes a baleirar os contedores, ou antes se lles é demandado por encontrárense cheos.

No tocante á recollida monomaterial de papel-cartón, está a cargo da empresa COREGAL que a efectua polo menos unha vez cada 15 días.

Para a recollida doutro tipo de materiais construíuse un punto limpo en Mondariz Balneario coa previsión de que servise para a xestión dos residuos que non se depositan na recollida domiciliaria tanto deste concello como no de Mondariz, ambos participan no financiamento, aínda que a xestión recae exclusivamente no primeiro deles. Trátase de unha central especializada no tratamento de residuos perigosos e/ou voluminosos.

NÚMERO DE CONTEDORES SEGUNDO TIPO E O RATIO					
CONTEDORES DE LIXO EN NÚCLEOS	ORGANICO	ENVASES	CARTON	VIDRO	POBOACIÓN 2006
PARROQUIA DE FRADES	30	14	5	6	348
	11,60	24,86	69,60	58,00	Hab/contedor
PARROQUIA DE GARGAMALA	24	9	3	5	439
	18,29	48,78	146,33	87,80	Hab/contedor
PARROQUIA DE LOUGARES	30	9	2	4	430
	14,33	47,78	215,00	107,50	Hab/contedor
PARROQUIA DE LOUGARES	18	6	2	2	228
	12,67	38,00	114,00	114,00	Hab/contedor
PARROQUIA DE MONDARIZ	89	28	15	16	1431
	16,08	51,11	95,40	89,44	Hab/contedor
PARROQUIA DE MOURISCADOS	19	12	2	4	311
	16,37	25,92	155,50	77,75	Hab/contedor
PARROQUIA DE QUEIMADELOS	8	6	1	1	115
	14,38	19,17	115,00	115,00	Hab/contedor
PARROQUIA DE RIOFRIO	40	17	3	5	603
	15,08	35,47	201,00	120,60	Hab/contedor
PARROQUIA DE SABAXÁNS	32	8	3	3	392
	12,25	49,00	130,67	130,67	Hab/contedor
PARROQUIA DE TOUTÓN	21	8	1	2	371
	17,67	46,38	371,00	185,50	Hab/contedor
PARROQUIA DE VILAR	21	10	2	3	298
	14,19	29,80	149,00	99,33	Hab/contedor
PARROQUIA DE VILASOBROSO	24	7	3	2	388
	16,17	55,43	129,33	194,00	Hab/contedor
VALORES MEDIOS/HAB	15	39	124	101	

4.5.OS ESPAZOS LIBRES E EQUIPAMENTOS

4.5.1. ESPAZOS LIBRES E ZONAS VERDES

Dentro do Concello de Mondariz, o entorno da capital municipal e as parroquias de Queimadelos e Vilasobroso son as que acaparan a maioría dos espazos libres de certa entidade existentes, quedando o resto das parroquias inferiormente dotadas neste aspecto, xa que solo se conta, no mellor dos casos, coa actuación puntual en ámbitos moi reducidos como son ensanchamentos do viario ou espazos cativos e ademais non homoxeneamente distribuídos para atender ó conxunto da poboación.

4.5.2. EQUIPAMENTOS:

Os principais equipamentos existentes móstranse na seguinte táboa e cómpre sinalar que parecen a priori suficientes na maioría das categorías agás no caso dos sanitarios e asistenciais que están por debaixo da demanda potencial dos mesmos.

Equipamentos existentes	
EQUIPAMENTOS ADMINISTRATIVOS	Casa do Concello en Mondariz
	Edificio da Entidade Local Menor de Queimadelos
EQUIPAMENTOS ASISTENCIAIS	Centro Social (Mondariz)
EQUIPAMENTOS COMERCIAIS	Plaza de Abastos de Mondariz
	Mercado de Vilasobroso
EQUIPAMENTOS DEPORTIVOS	Campo de fútbol de A Lagoa
	Pista Polideportiva de Vilasobroso
	Campo de fútbol de Vilasobroso
	Campo de fútbol de O Costal
	Pabellón Polideportivo de Mondariz
	Campo de fútbol de Casco
	Campo de fútbol de Campo de Mouro
	Pistas Polideportivas en Riofrío
EQUIPAMENTOS EDUCATIVOS	CPI de Mondariz
	CEIP de Vilasobroso
	Escola de Música de Pe do Muiño
EQUIPAMENTOS SANITARIOS	Centro de Saude de Mondariz
EQUIPAMENTOS SOCIOCULTURAIS	Biblioteca Pública en Mondariz
	Local Social no Redo
	Local Social en Escobeiro
	Local Social en Filgueiras
	Local Social en Festin
	Local Social en Casco
	Local Social en Aboal
	Local Social en A Cambra
	Local Social en A Luguesa
	Local Social en Meiol
	Local Social en Queimadelos
	Local Social en Mourelle
	Cine Vello en Mondariz
	Local Social en Lougares
	Teleclub en Riofrío
	Local Social en Santa Baia

4.6.A ESTRUCTURA TERRITORIAL

Os elementos básicos que regulan a estrutura territorial do concello de Mondariz son principalmente os seguintes:

-A forte influencia de Vigo e a súa área metropolitana.

-As condicións topográficas do territorio, sobre todo a existencia dos amplos vales que forman o río Tea e os seus afluentes que discorren abrindose camiño entre zonas de maior altitude e que condicionan a estruturación dos núcleos e o territorio de Mondariz.

-A estrutura viaria básica, nun dobre sentido, no comarcal pola presenza das vías de entrada e saída á cidade de Vigo, e no local polo feito de que diversas estradas tanto autonómicas como provinciais se cruzan na capital municipal conformando unha estrutura radial de comunicacións.

-O aspecto máis destacable da estrutura territorial é a debida ó relevo, cunha dispersión poboacional considerable, que presenta tendencia a asentarse nas partes máis baixas dos vales e no entorno as principais vías de comunicación existentes, sendo menor a presenza de habitantes nas zonas altas e de montaña.

Aínda que fisicamente poderíase falar dunha certa continuidade espacial entre os distintos vales presentes no termo municipal, isto, debido sobre todo á superficie do mesmo, non se ten traducido, agás casos concretos como nas zonas de Riofrío ou Frades, nunha unión entre asentamentos de poboación próximos, permanecendo aínda moitos deles illados e mantendo boa parte das súas características tradicionais como ocorre por exemplo en Gargamala ou Mouriscados.

4.7.VIVENDA

No termo municipal de Mondariz o incremento global do parque de vivendas entre 1960 e 2001 é dun 22,3%, con todo, a especial localización da poboación e as vivendas no termo municipal pódese sinalar que na vila de Mondariz o incremento é do 64,4%, fronte tan só ao 10,9% do resto municipal.

TÁBOA 2: CENSO VIVENDA

Censo de vivendas 2001	Dato	Período	Fonte
Vivendas familiares	2.209	2001	INE
principais	1.687	2001	INE
secundarias	327	2001	INE
baleiras	189	2001	INE
Edifícios	2.119	2001	INE
Locais	134	2001	INE

O 98% dos edificios do termo municipal son edificios de vivendas unifamiliares, sendo o 59% deles dunha soa planta sobre rasante e o 40% de dúas plantas. Dos edificios destinados a vivenda o 83,00% están en bo estado de conservación, e o 87,% contan con auga corrente de abastecemento público e unha porcentaxe moito menor, o 24%, conta con rede de sumidoiros.

A vivenda colectiva existente, concéntrase exclusivamente no núcleo urbano de Mondariz mentres que no resto do concello só existe vivenda unifamiliar.

5.DESCRIPCIÓN DO PLANEAMENTO

5.1.FUNCIÓN

O Plan Xeral de Ordenación Municipal é o instrumento de ordenación integral do territorio correspondente o termo municipal de Mondariz que contribuirá a resolver as necesidades de solo residencial, dotacional e industrial do municipio, regulando, delimitando ou orientando segundo os casos, as zonas de crecemento urbano e dos núcleos e a utilización e protección do solo rústico.

Un dos grandes retos actuais é o fomento de modelo urbanístico máis sustentable cun aproveitamento máis eficiente dos recursos.

O Plan Xeral clasificará o solo de todo o seu territorio para o establecemento do réxime xurídico correspondente e define os elementos fundamentais da estrutura xeral do territorio. O novo plan xeral pretende dar resposta á necesidade de ter un planeamento novo adaptado a actual lei do solo.

Mondariz ten un espacio de relación definida pola Área funcional de Vigo, asumindo un rol acaído ás súas potencialidades locais e sen renunciar aos valores identitarios do seu territorio, nomeadamente os referidos ao patrimonio natural e cultural e o sistema de asentamentos tradicionais.

Os elementos incardinantes da estratexia de ordenación son: a potenciación dos recursos locais, en particular da calidade rústica da meirande parte do seu territorio, unida ao control das pautas urbanas de asentamento, para conseguir que o territorio mondaricense se inserta no espacio económico de relación do ámbito subrexional.

O presente PXOM clasifica como solo rústico, **7.911,87** hectáreas (93.44% do territorio) en seis categorías de ordenación entendidas como zonas identificadas polos distintos criterios de acordo con esas prescricións (forestais, agropecuarios, de enclaves naturais, etc.). Cada unha das cales adóptase como base para definir os niveis de uso do territorio e o xeito no que poden desenvolverse as actividades humanas, para garantir a conservación e explotación sustentable dos recursos que contén.

TÁBOA 3: SUPERFICIES DE CLASIFICACIÓN NO AVANCE DO PXOM

CLASIFICACIÓN	SUPERFICIE M2	% PARCIAIS	% TOTAL
SOLO URBANO	484.583		0,57
SOLO URBANIZABLE	82.033		0,10
SOLO DE NÚCLEO RURAL	4.985.271		5,89
TRADICIONAL	3.329.021	66,78	3,93
EXPANSIÓN	1.656.249	33,22	1,96
SOLO RÚSTICO	79.118.671		93,44
AUGAS E CAUCES	19.283.800	24,37	22,78
AGRARIO	7.715.057	9,75	9,11
ENCLAVES NATURAIS	724.747	0,92	0,86
FORESTAL	49.426.657	62,47	58,38
INFRAESTRUTURAS	1.922.044	2,43	2,27
ORDINARIO	46.366	0,06	0,05
TOTAL	168.774.499		100,00

5.2.DESCRIPCIÓN DA PROBLEMÁTICA

A continuación descríbese a problemática á que se pretende dar resposta o novo PXOM:

Os núcleos rurais fóronse macizando e ampliando nestes últimos anos, polo tanto cómpre axustar as súas delimitacións (dentro dos límites sinalados pola lexislación) á realidade edificatoria existente, as dotacións de servizos e a súa previsión de crecemento no horizonte de vixencia do PXOM.

A figura vixente de P.O.M.R. que por definición está pensada para concellos con pouca complexidade urbanística, resulta un tanto limitada á hora de responder a problemas actuais que se lle plantexan ó concello de Mondariz como é o do éxodo de man de obra cara outros concellos, debido entre outras cousas á falta de terreos onde desenvolver actividades empresariais dentro do propio termo municipal, así mesmo a proposta de ordenación actual non ten en conta, entre outros, os novos parámetros de calidade de vida e cohesión social recollidos na Lei do Solo 9/2002 de 30 de Decembro, así como outras leis de recente aprobación como é o caso da que regula a Avaliación Ambiental Estratéxica, e dicir a Lei 9/2006, que é de aplicación a tódolos plans e programas a realizar sobre o territorio.

Dentro do solo urbano de Mondariz téñense detectado diversos problemas no que se refire ó desenvolvemento do planeamento actual, como son a construción de novas edificacións que desvirtúan, pola súa escala, o entorno existente onde se asentan, ou a insuficiencia da rede viaria tanto existente como prevista á hora de servir de soporte ó crecemento da vila, entre outros.

A nivel xeral en todo o concello fóronse adoptando e espallando modelos de edificación pertencentes a outras zonas e incluso a zonas urbanas, que pouco ou nada teñen que ver co ambiente rural.

Existe un certo tecido productivo autóctono, aínda que de pouca entidade de momento (agás casos como o de Augas de Mondariz) que ten que desenvolver as súas actividades no interior dos distintos núcleos ou da capital, sen atoparse polo xeral nas mellores condicións para poder medrar e competir, entrando as veces en conflitos con outros usos cos que comparte espazo, e que necesita de mellores ámbitos onde desenvolverse.

E preciso a posta en valor o entorno natural do concello para que ó mesmo tempo que se protexe dos riscos que o ameazan, como os incendios forestais, permita a recuperación de actividades productivas vencelladas ó aproveitamento do medio de forma sostible, e polo tanto deter o despoboamento das zonas interiores máis rurais en favor das urbanas, fixando poboación nas primeiras.

Tanto o patrimonio natural como o arquitectónico, arqueolóxico e etnográfico precisan ser debidamente documentados para chegar a coñecelo e proceder á súa catalogación ou clasificación, única forma de preservar un legado cultural e medioambiental que de outra forma esta a deteriorarse e desaparecer a marchas forzadas.

A rede de infraestruturas de comunicación existente no Concello ten características, en moitos casos, non demasiado axeitadas tanto para o tránsito rodado en particular (sobre todo de vehículos pesados) como para o peonil en xeral.

Os problemas de mobilidade sostible (a alta dependencia do automóbil particular)

Alto risco de incendios forestais

Risco de inundacións das zonas baixas

A problemática do ciclo da auga (abastecemento e saneamento)

6.O MARCO NORMATIVO

O marco normativo do Plan Xeral de Ordenación Urbano é a lei 15/2004, do 29 de decembro, de modificación da lei 9/2002, do 30 decembro, de ordenación urbanística e protección do medio rural de Galicia. E tamén como marco legal e institucional a Avaliación Ambiental Estratéxica AAE está regulada pola Directiva 2001/42/CE de acordo con dous principios fundamentais: o de cautela e o de integración do medio ambiente nos plans e programas ó longo de todo o proceso da súa elaboración, directiva incorporada ó dereito español pola Lei 9/2006, que introduce á aplicación da AAE á elaboración e aprobación de Plans e programas públicos dunha serie de categorías, entre as que se atopan os plans urbanísticos.

As normas e a lexislación específica e sectorial establecidas, tanto no ámbito europeo, estatal, autonómico, comarcal e/ou no municipal sintetízanse aquí. Tratando de establecer un marco de referencias legais, e sen ánimo de esgotar a lexislación sectorial ou específica, engadimos unha relación básica da normativa que directa ou indirectamente afecta á implementación deste Plan e incidindo principalmente no aspecto ambiental.

<p>NORMATIVA EUROPEA.</p>	<ul style="list-style-type: none"> -Directiva 85/337/CEE, do 27 xuño de 1985, relativa á avaliación das repercusións de determinados proxectos públicos e privados sobre o medio ambiente. -Directiva 96/61/CE, do 24 de setembro de 1996, relativa á prevención e control integrado da contaminación. -Directiva 97/11/CE, do 3 marzo de 1997, que modifica a Directiva 85/337/CEE. -Directiva 2001/42/CE do Parlamento Europeo e do Consello, do 27 de xuño de 2001, relativa á avaliación dos efectos de determinados Plans e Programas no medio ambiente (DOCE núm. L 197, do 21 de xullo de 2001) -Directiva 2003/35/CE do Parlamento Europeo e do Consello, do 26 de maio de 2003, que establece a participación do público na elaboración de certos plans e programas relativos ao medio ambiente e que o modifican no referente a participación cidadá e acceso á xustiza as Directivas 85/337/CEE e 96/61/CE do Consello. -Convenio de Espoo, do 25 de febreiro de 1991, ratificado pola UE, publicado no BOE do 21 de outubro de 1997.
<p>NORMATIVA ESTATAL ESPAÑOLA.</p>	<ul style="list-style-type: none"> -Lei 8/2007, de 28 de maio, do solo. -Lei 22/1988 de Costas. -Lei 25/1988, do 29 de xullo de 1988, de Estradas. -Lei 4/1989, do 27 de marzo de 1989, de Conservación dos Espazos Naturais e da Flora e Fauna Silvestre. -Lei 21/92, do 16 de xullo de 1992, de Industria (BOE do 23 de xullo de 1992). -Lei 54/1997, do 27 de novembro de 1997, do Sector Eléctrico. -Lei 6/2001, do 8 de maio de 2001, de modificación do Real Decreto Lexislativo 1302/1986, do 28 de xuño de avaliación de impacto ambiental (BOE do 9 de maio de 2001, páxinas 16.607 a 16.616). -Lei 16/2002, do 1 de xullo de 2002, de Prevención e Control Integrados da Contaminación. -Real Decreto 849/1986, do 11 de abril de 1986, sobre Regulamento do Dominio Público Hidráulico. -Real Decreto 1302/1986, do 28 de xuño de 1986, de avaliación de impacto ambiental, posteriormente modificado pola Lei 6/2001, de 8 de maio. -Real Decreto 1131/1988, do 30 de setembro de 1988, polo que se aproba o Regulamento para a execución do Real Decreto Lexislativo 1302/1986, do 28 de xuño, de Avaliación de Impacto Ambiental. -Real Decreto 1211/1990, Regulamento de Ordenación dos Transportes Terrestres. -Real Decreto 1812/94, do 2 de setembro de 1994, polo que se aproba o Regulamento Xeral de Estradas. -Real Decreto 1997/1995, do 7 de decembro de 1995, que traspón a Directiva Hábitats (Directiva 92/42/CEE). -Real Decreto Lei 9/2000, do 6 de outubro de 2000, que modifica o Real Decreto Lexislativo 1302/1986, do 28 de xuño, de Avaliación de Impacto Ambiental. -Decreto 2414/1961, do 30 de novembro de 1961, Regulamento de Actividades Molestas, Insalubres, Nocivas e Perigosas. -Orde Ministerial do Ministerio de Industria, do 18 de outubro de 1976, sobre Protección do Ambiente Atmosférico. -Lei 9/2006, de 28 de abril, sobre avaliación dos efectos de determinados Plans e Programas no medio ambiente.
<p>NORMATIVA GALEGA.</p>	<ul style="list-style-type: none"> -Lei 6/2007 de medidas urxentes en materia de ordenación do territorio e do litoral de Galicia -Lei 9/2002, do 30 de decembro, de Ordenación Urbanística e Protección do Medio Rural de Galicia. -Lei 15/2004, do 29 de decembro, de modificación da anterior. -Lei 13/1989, do 10 de outubro, de montes veciñais en man común. -Lei 9/2001, do 21 de agosto, de conservación da natureza. -Lei 7/1997, do 11 de agosto, de Protección contra a Contaminación Acústica. -Decreto 442/1990, do 13 de setembro, de Avaliación de Impacto Ambiental. -Decreto 327/1991, do 4 de outubro, de Avaliación de Efectos Ambientais. -Decreto 250/1993, do 24 de setembro, de Repoboacións Forestais (Art. 13) -Decreto 199/1997, polo que se regula a actividade arqueolóxica na Comunidade Autónoma de Galicia. -Decreto 150/1999, do 7 de maio, polo que se aproba o Regulamento de Protección Contra a Contaminación Acústica.

7. ALCANCE E CONTIDO DO PXOM

A ordenación que se propón trata de aproveitar as oportunidades do territorio, o modelo de asentamentos, a mellora das comunicacións e as infraestruturas, a pervivencia do modelo parroquial, co obxecto de mellorar a calidade de vida dos habitantes do municipio, medrar en poboación e atraer actividades, consolidar os recursos agrícolas e fomentar unha comarca agrícola de calidade.

7.1. ALTERNATIVAS

Para analizar e avaliar os efectos das posibles alternativas no ISA, examínase as alternativas tecnicamente viables propostas. No estudo para cada alternativa proposta indícanse os criterios e obxectivos de planeamento e sostibilidade seguidos para o seu deseño, ademais dunha xustificación razoada das solucións que se prevén en cada unha delas.

Entre as alternativas considerárase a alternativa 0 ou de non intervención, a idea de non intervención está asociado ao mantemento do planeamento tal como está na situación actual e como resolve as demandas presentes. Así que primeiramente tanto para escoller unha alternativa como para rexeitar a alternativa 0 é necesario primeiro saber tanto as demandas presentes como as futuras as que se debe dar resposta e segundo é importante que estas demandas e necesidades estean xustificadas dende todas as fronteiras: económico, social, ambiental, urbanístico, etc. Para que unha vez sabidas e xustificadas as demandas e necesidades analízase o sistema físico natural do territorio para primeiramente excluír do proceso urbanizador todos aqueles espazos do territorio que teñen que quedar protexidos (polos seus valores naturais, agrícolas, ecolóxicos, culturais, paisaxísticos, polas diversas leis, por riscos etc...) e despois analízanse as zonas susceptibles de acoller os futuros crecementos.

Os métodos de valoración dos efectos globais e das determinacións das alternativas para permitir a súa comparación e por tanto a súa avaliación, consistirán en avaliar o grao de adecuación aos diferentes criterios de sostibilidade utilizando unha metodoloxía cualitativa de grao de adecuación ao obxectivo (cunha escala de cores de moito a pouco).

E noutros casos utilizaranse outras técnicas de axuda a decisión, podéndose utilizar técnicas de decisión multicriterio. A elección do método multicriterio dependerá do tipo de alternativa planteada, dos datos dispoñibles para a avaliación, etc.

7.2. TIPOS DE MEDIDAS INCLUIDAS NO PLANEAMENTO

As medidas poderán ser de tres grandes tipos: **Medidas de regulación** (constatan na normativa do PXOM); **Medidas de intervención ou estratéxicas** (constarán no programa plan); **Medidas de xestión**.

Ademais e como novidade nos PXOMs debesen prever o **seguimento dos efectos da aplicación do plan**, para identificar con prontitude os efectos adversos non previstos e adoptar as medidas adecuadas para evitalos. Mediante a identificación dos factores obxecto de vixilancia e o deseño **dunha batería de indicadores** dentro dun programa de vixilancia.

Para o cal as medidas incluídas no planeamento cara a abarcar tódolos vectores nos que un plan urbanístico pode incidir relacionados co medio ambiente e os recursos naturais (ocupación e consumo de solo, ciclo da auga: hidroloxía: abastecemento de auga, saneamento, ríos; atmosfera: emisións contaminantes e rúidos; xestión dos materiais e residuos; biodiversidade: patrimonio natural, calidade da paisaxe; enerxía...). Para cada un destes vectores formularanse obxectivos de protección ambiental que se terán que transformar **nunha serie de indicadores** tanto de **planeamento como de seguimento do plan**; isto é os novos PXOMs ten que incluír **un conxunto de indicadores** que por unha banda condicionarán o proceso de planificación urbanística e segundo farán que o modelo territorial sexa o máis compacto posible, eficiente nos seus fluxos metabólicos e cohesiónado socialmente.

Dunha maneira sintética as medidas incluídas deben de dar resposta aos criterios e as variables relacionadas co reto da planificación urbanística dun territorio como é Mondariz, co fin de reducir os impactos negativos no territorio.

7.3.APROXIMACIÓN AOS EFECTOS SIGNIFICATIVOS

Os probables efectos significativos do PXOM no medio ambiente, incluídos aspectos como a biodiversidade, a poboación, a saúde humana, a fauna, a flora, a terra, o aire, os factores climáticos, os bens materiais, o patrimonio cultural, a paisaxe e a interacción entre estes factores.

Para a identificación e valoración dos efectos no medio ambiente utilizarase a determinación da capacidade de acollida do territorio: identifícanse as unidades ambientais e valórase cada unha destas unidades. O valor de cada unidade ambiental áchase clasificando o seu valor ecolóxico, paisaxístico, funcional, productivo e científico - natural.

A capacidade de acollida establececese sobre unha táboa ou matriz de acollida na cal relaciónanse cada unidade ambiental coas actividades a respecto das cales existen expectativas e demandas no PXOM. Así para cada unidade especificase os usos vocacionais, compatibles e incompatibles.

Para a identificación de efectos no medio ambiente poderase igualmente utilizar unha matriz na que se fai corresponder unha determinada proposta co seus no entorno. Podéndose segregar a proposta en partes de acordo a tipoloxía dos efectos como propon Gómez Orea 2007.

En resumo, para identificar os posibles impactos utilízanse diversas técnicas soas ou combinadas e na medida do posible apoiadas en Sistemas de Información Xeográfica. E unha vez identificados os posibles impactos avalíaranse cada un deles de acordo cos seguintes parámetros: signo (positivo/negativo), inmediatez (directo/indirecto, primario/secundario), acumulación (simple/acumulativo), sinerxía (sinérxico/non sinérxico), momento no que se produce (corto, medio/longo prazo), persistencia (temporal/persistente), reversibilidade (reversible/irreversible), posibilidade de recuperación (recuperable/irrecuperable), periodicidade (periódico/irregular), continuidade (continuo/descontinuo). Esta clasificación axudará a decisión sobre a súa importancia relativa.

Tamén pode ser importante valorar en función de dous parámetros a incidencia e a magnitude do efecto. A incidencia refírese ao grao e forma da alteración e a magnitude inclúe a cantidade e calidade do factor alterado en termos relativos ao marco de referencia adoptado. A valoración de cada efecto da aplicación do PXOM no ambiente faise con base no seu índice de incidencia e índice de magnitude.

A avaliación dos efectos ambientais do PXOM de Mondariz resulta da comparación de dous escenarios futuros:

Evolución previsible dos elementos vulnerables en ausencia de plan

Evolución previsible dos elementos vulnerables co novo plan

Avaliar a primeira situación equivale a analizar os efectos ambientais no suposto actual de inexistencia de plan.

Avaliar a segunda situación equivale a analizar como poden modificarse os efectos ambientais anteriores por efecto da aplicación do novo plan.

ELEMENTOS VULNERABLES	EVOLUCIÓN EN AUSENCIA DE INTERVENCIÓN	EVOLUCIÓN COA INTERVENCIÓN DO PLAN
OS ESPACIOS DA REDE NATURA 2000 O RIO TEA.	A protección que presenta este espacio natural protexido na actualidade maioritariamente redúcese a auga e unha estreita franxa do cauce, podendo estar as zonas de borde en moitos casos expostas a actuacións degradantes .	O plan prevé a protección baixo a figura de solo rústico especialmente protexido non so o estricto limite da rede Natura senón na medida do posible os territorios anexos para así a asegurar a súa conservación.
A REDE HÍDRICA	A protección que presenta estes elementos na actualidade é a ofrecida pola lei de augas.	A proposta do Plan incorpora como solo rústico especialmente protexido polo menos 25 metros a ambos marxes dos ríos, regatos e humidais, polo que ademais da protección da lei de augas estes elementos terán unha ordenanza urbanística, no caso do Río Tea superporanse nos 100 m a cada lado as clasificacións do Solo Rústico de Protección de Augas e de Espazos Naturais, para desafortunadamente garantir en cada caso o maior nivel de protección en función da normativa máis restrictiva .
O SOLO	Na actualidade unha moi importante parte do solo pode ser urbanizado co conseguinte perda dun recurso non renovable como é o solo.	O novo Plan fai unha transformacións de usos do solo tendo en conta que o solo é un recurso non renovable e que o feito urbanizador fai que seu consumo teña efectos irreversibles polo que polo que os crecementos se plantexan con suma cautela e os solos urbanos de núcleo rural e os eventuais urbanizables planéanse tendo en conta a capacidade de acollida do solo para ser urbanizado e prevíndose os impactos asociados á transformación de solos no proceso urbanizador e nas novas infraestructuras.
OS MONTES	Na actualidade o monte está infrautilizado e infravalorado cun alto risco de incendios	A proposta do plan incorpora a protección dos espazos forestais como solos rústico especialmente protexidos
AS TERRAS AGRÍCOLAS	Na actualidade as terras agrícolas están expostas a calquera tipo de actuación degradante, en especial a edificación espallada.	proposta do plan incorpora a protección dos mellores espazos agrarios como solos rústico especialmente protexidos
AS ZONAS DE INTERESE ARQUEOLÓXICO, ARQUITECTÓNICO	Na actualidade aínda que parte dos elementos do patrimonio cultura están protexidos, outros moitos existentes están desprovistos dunha adecuada protección.	O plan protexe todos os elementos patrimoniais.
A ATMOSFERA	As accións que poidan producir impactos están sobre a atmosfera están principalmente e a priori nas infraestructuras de máis capacidade (estrada nacional).	
O CICLO DA AUGA	Ata o de agora non se abordou a abastecemento nen o saneamento dun xeito integral polo que na evolución actual produciríanse carencias e deficiencias tanto no abastecemento como no saneamento e depuración.	As novas previsións de vivendas, industrias e servizos levan consigo un aumento das demandas de auga e de saneamento polo que o plan ten que xustificar que estas demandas son viables e asumibles (orixe da auga, produción prevista de residuais, previsión de evacuación e previsión de depuración; isto é o novo o plan debe garantir tanto o abastecemento como o saneamento).
A FLORA E A FAUNA	Na actualidade tanto a flora como a fauna están expostas a calquera tipo de acción degradante e están desprovistas de a adecuada protección.	As medidas destinadas á protección e conservación da vexetación e dos hábitats de interese, inciden positivamente tamén na fauna, mellorándose a conectividade ecolóxica na medida do posible dos espazos NATURAIS. Todos os espazos e elementos significativos de valor natural, paisaxístico e ambiental protéxense: Carballeira de Festin, espacio fluvial, bosques de ribeira, os montes, na medida do posible créanse zonas de amortecemento para ampliar o espacio protexido.
A MOBILIDADE	Predomino absoluto da mobilidade do vehículo particular	O novo plan urbanístico na procura da proximidade tende a corrixir os desequilibrios de mobilidade, cunha maior cercanía e equidistancia ao acceso os servizos e equipamento , ademais de dar un pulo cara o incremento da accesibilidade, do transporte tanto público, como a pe e en bicicleta.
RESIDUOS E ENERXIA	Non hai normas específicas de mellora enerxética	As normas establecen medidas tanto de xestión de residuos como de aforro enerxético.
POBOACIÓN	A tendencia actual é a perda de calidade paisaxística, a falta de vivenda protexida, a carencia de solo cualificado para actividades industriais e comerciais.A medio prazo os problemas de contaminación ambiental, das augas e paisaxísticos provocaran perda de boa parte da actividade económica realcionada co turismo e merma da atractividade que este territorio aínda na actualidade conserva pero que necesita urxentemente tomar medidas para evitar a perda duns dos seus principais valores que é a paisaxe.	Positivos pola creación de vivendas protexidas, mellora da mobilidade, mellora das zonas verdes e equipamentos, creación de oferta de vivenda, e de zonas acoidas para a implantación de actividade comercial e industrial ...
ACTIVIDADE ECONÓMICA		A creación de solo para superficies industriais provocará un efecto positivo sobre a actividades económicas. A mellora da rede viaria é tamén unha acción que favorece a actividade económica. A protección dos recursos naturais e da paisaxe favorece a mellora da calidade do municipio. A protección dos mellores solos agrícolas e forestais provoca un impacto positivo para a mellora dos mesmos.

8. PLANS E DIRECTRICES XERAIS E SECTORIAIS RELACIONADAS

8.1. PLANIFICACION SECTORIAL

8.1.1. NATUREZA E MEDIO AMBIENTE.

O territorio de Mondariz conta cun espazo incluído na lista de lugares de importancia comunitaria (**LIC Río Tea (ES1140006)**) da rexión bioxeográfica atlántica, que por tanto terá que ser declarado polo estado como e como Zona de Especial Protección dos Valores Naturais e que formará parte da rede de espazos protexidos por "Rede Natura", aprobada pola Decisión da Comisión de 7 de decembro de 2004 (DOCE L387 de 29/12/2004).

Ademáis se deberá ter en conta os seguintes plans e programas de indole ambiental:

- A Estratexia Galega de Desenvolvemento Sostible
- Convenio europeo da Paisaxe (2000)
- 6º Programa Europeo de Medio Ambiente, na carta de Aalborg (1994).

A relación de doutros plans e programas que son obxecto de especial atención son:

- Plan Xeral de Estradas: Circunvalación Mondariz e Mondariz-Balneario.
- Proxecto de depuración colectores xerais Mondariz e Mondariz-Balneario.
- Circuito de Velocidade, proxecto a desenvolver entre os concellos de Pazos de Borbén e Mondariz.
- Parque eólico singular sito no Coto dos Mouchos, Mouriscados, que integramente está situado en Mondariz, pero que se atopa moi preto do límite coa Cañiza.
- Rede Natura 2000, ámbito do Río Tea.
- A Estratexia Galega de Desenvolvemento Sostible.
- Plan de saneamento de Galicia, 2000-2015

8.2. PLANIFICACIÓN MUNICIPAL OU SUPRAMUNICIPAL NON SECTORIAL.

A respecto do planeamento nos concellos limítrofes, recóllese no cadro axunto onde se recolle tamén o novo planeamento xeral que están a tramitar (no seu caso).

Concello	Instrumento	Data A. D.	Publicación	Observacións
A Cañiza	PXOM	27/06/2003	29/08/2003 (BOP)	-
As Neves	PXOM	13/11/1999	13/01/2000 (BOP)	-
Fornelos de Montes	PXOM	27/06/2003	23/09/2003 (BOP)	-
Mondariz - Balneario	POMR	17/01/2001	05/02/2001 (BOP)	-
O Covelo	PXOM	19/05/1999	28/07/1999 (BOP)	-
Pazos de Borbén	N.N.S.S.P.P	12/03/1993	07/04/1993 (BOP)	Publicación avance planeamento DOG 21/11/2002
Ponteareas	N.N.S.S.P.P	11/05/1995	20/06/1995 (BOP)	Afectadas por Decretos 207/2002, 180/2004 e 319/2004 Suspension de licenzas DOG 14/06/2006
Salvaterra de Miño	N.N.S.S.P.P	12/07/1993	26/07/1993 (BOP)	PXOM Contratación planeamento DOG 23/09/2004
Mondariz	PMOR	26/02/1999	01/06/1999 (BOP)	-

Para o conxunto comarcal non se pode falar dunha completa obsolescencia dos planeamentos municipais, á vez que a antigüidade dos mesmos non chega a superar os dez anos.

8.3.DIRECTRICES XERAIS.

Neste eido, sen ánimo de exhaustividade (pois hai múltiples referencias que poderíamos utilizar), podemos incluír unha serie de estratexias e plans (nalgúns casos aínda están en estado de borrador ou avance) que si ben carecen por regra xeral de valor normativo estrito e a súa natureza é máis ben de carácter orientativo, teñen un gran interese en ámbitos como a sustentabilidade:

DIRECTRICES XERAIS.

- O avance das directrices de Ordenación do Territorio de Galicia.
- A Estratexia galega de desenvolvemento sostible.
- A estratexia paneuropea para a conservación e diversidade biolóxica e paisaxística (1995).
- O convenio europeo da Paisaxe (2000).
- O 6º Programa Europeo de Medio Ambiente, na carta de Aalborg (1994).
- A estratexia da Unión Europea para o desenvolvemento sostible.
- A estratexia galega do medio ambiente.
- Estratexia de medio ambiente urbano en España (EMAU).
- Estratexia Española para un desenvolvemento sostible (EEDS).

9. DESCRIPCIÓN DOS PROCESOS QUE SE SEGUIRAN PARA A ELABORACIÓN DO PLAN

A tramitación do PXOM ven definida no artigo 85 da LOUGA e coa entrada en vigor o pasado 17 de maio de 2007 da Lei 6/2007, do 11 de maio, de medidas urxentes en materia de ordenación do territorio e do litoral de Galicia, o procedemento de Avaliación Ambiental Estratéxica dos plans e programas intégrase co procedemento de aprobación do planeamento urbanístico. E por tanto tramitarase simultaneamente co procedemento legalmente establecido para a súa aprobación.

O **Documento de Inicio** que se está a elaborar se remitirá ao Órgano Ambiental coa comunicación de Iniciación de tramitación. Este organismo emitirá no prazo de 3 meses un **Documento de Referencia** que haberá de terse en conta para elaborar o Plan Xeral.

Redactarase a proposta do PXOM que incluírá o **Informe de Sostibilidade Ambiental**, cuxa amplitude e nivel de detalle se determina no Documento de Referencia.

Unha vez rematada a fase de elaboración do planeamento, e previo a aprobación inicial o expediente completo (do que forma parte integrante o ISA) será remitido a Consellería competente en materia de urbanismo e ordenación do territorio, para o seu informe que deberá estar no prazo de tres meses.

O concello procederá á **Aprobación Inicial** do Plan e este será sometido ao Trámite de Información pública (proceso de participación e consultas durante dos meses (artigo 7 da lei 6/2007).

Ao mesmo tempo que o trámite de información pública, o concello deberá solicitarlle ás administracións públicas competentes os informes sectoriais que resulten necesarios, así como as consultas previstas no Documento de Referencia. Así como daráselle audiencia aos concellos veciños.

Os servizos técnicos e xurídicos deberán emitir informe respecto da conformidade do plan coa lexislación vixente e de calidade técnica.

Se é necesario reelaborarase o documento integrando as modificacións derivados dos informes e das alegacións resultantes da fase de información pública.

Con carácter previo á **Aprobación Provisional**, remitiranse ao órgano ambiental o documento do Plan para aprobación provisional, do que forma parte o ISA; o informe sobre a participación e as consultas, xunto coas copias dos informes sectoriais emitidos; e unha proposta de Memoria Ambiental.

No prazo de tres meses o órgano ambiental elaborará a Memoria Ambiental cuxas determinacións terán carácter vinculante e deberán quedar reflectidas no documento que se aprobe provisionalmente.

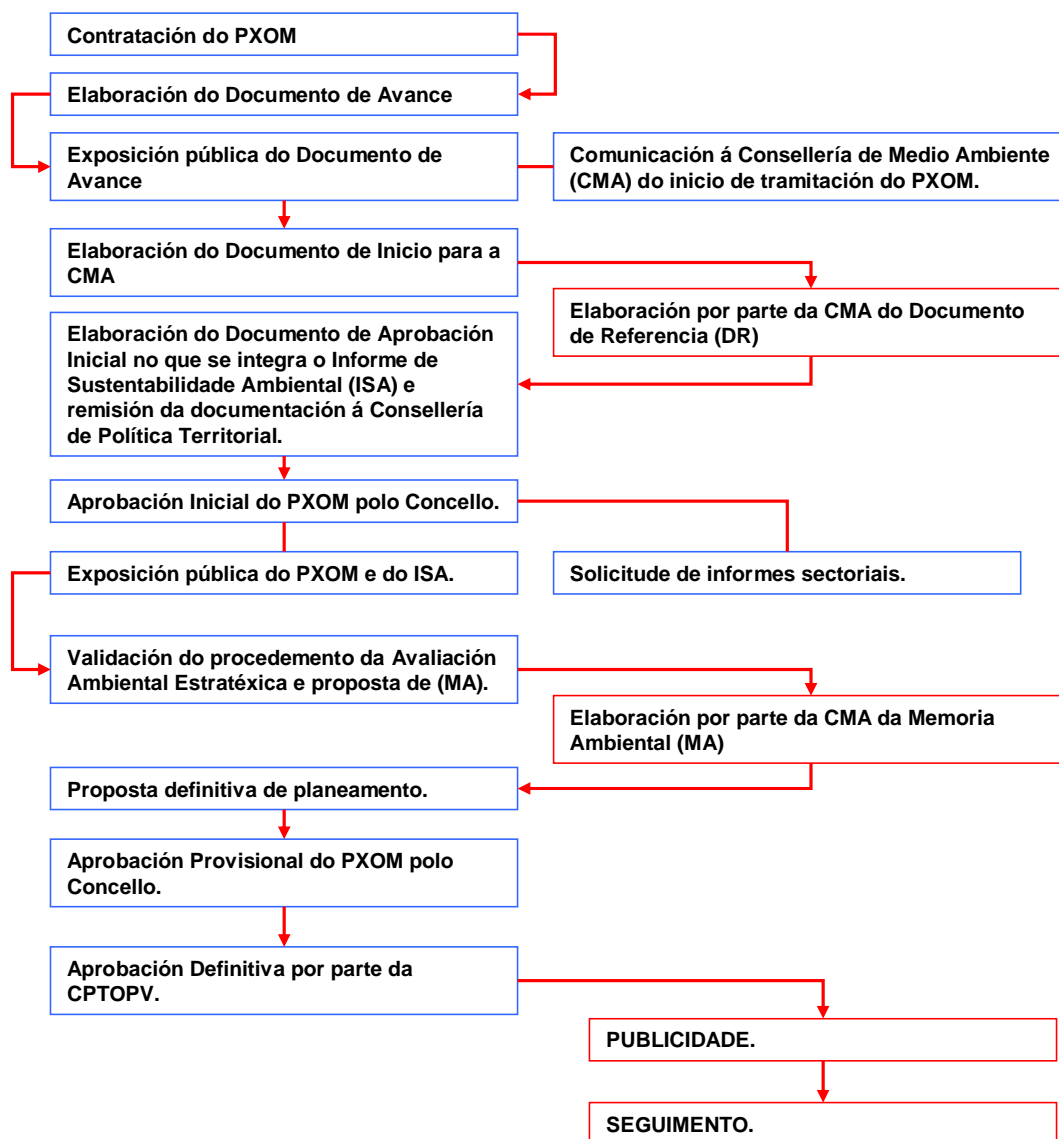
Cumpridos os trámites sinalados o pleno do concello APROBARÁ PROVISIONALMENTE o contido do Plan coas modificacións que fosen pertinentes e someterá o documento completo ao órgano autonómico competente para outorgar a **Aprobación Definitiva**.

No seguinte cadro se amosan as fases que restan do P.X.O.M cos seus respectivos prazos de entrega previstos.

Fase	Actuacións	Meses ¹
0	Sinatura do Contrato e Metodoloxía.	0
1	Cartografía, Información Urbanística e Avance	5
2	Documento para aprobación inicial	8
3-4	Documento para aprobación provisional. Documento para aprobación definitiva.	5
5	Documento Final Refundido	3
TOTAL		21

¹ Os prazos hanse entender de tempo efectivo de elaboración, non computando os períodos de exposición pública nin aqueles nos que por parte das Administracións se empreguen na análise da documentación de cada unha das fases. O momento de inicio de cada fase deberá ser notificados comenentamente polo Concello ao Equipo redactor, aportando a documentación necesaria (no caso dos Informes e Alegacións) para a súa realización.

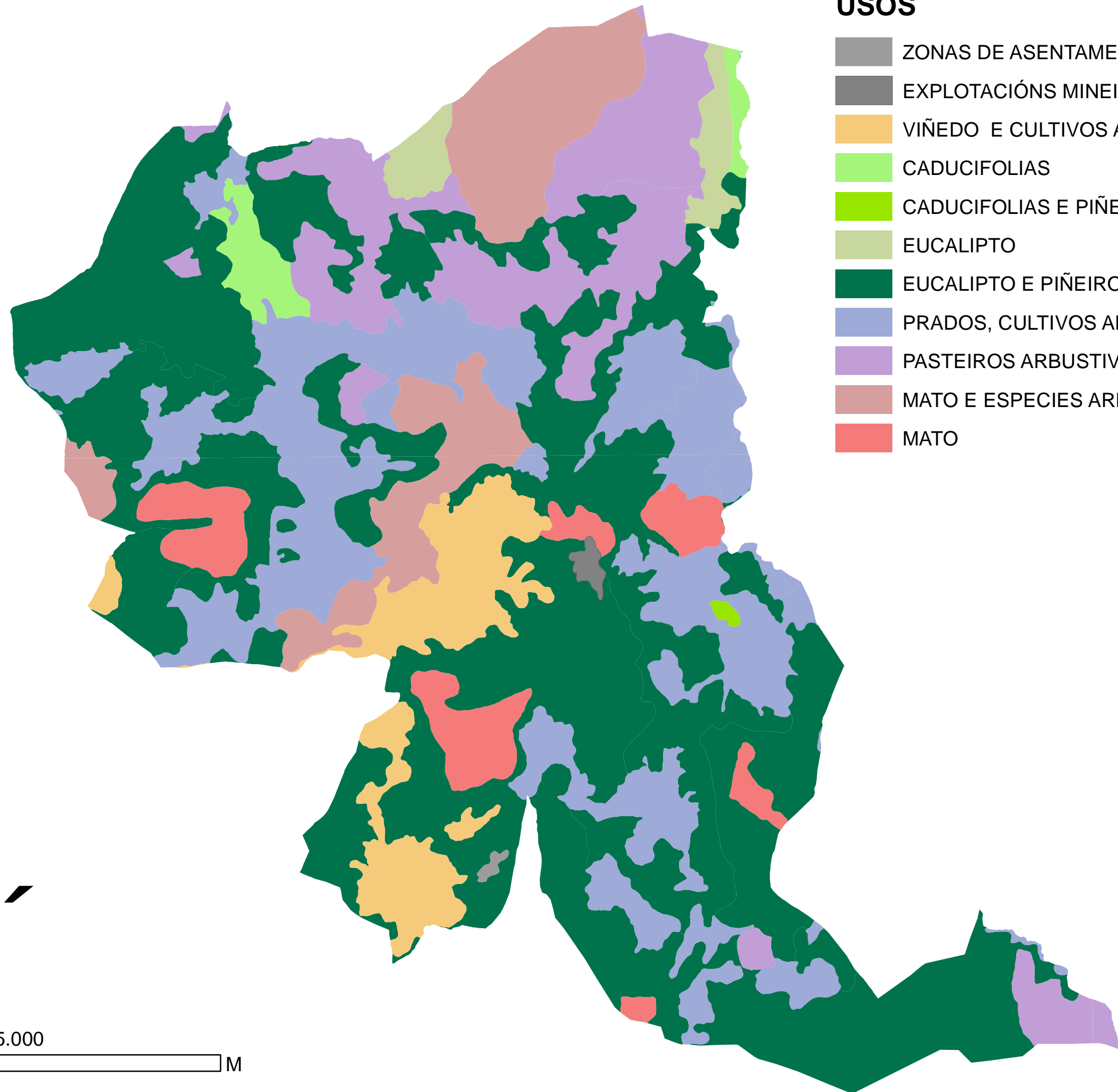
Esquema gráfico de cómo se incorpora o proceso da Avaliación Ambiental Estratéxica no proceso de elaboración do PXOM.



10.MAPA DE USOS DO SOLO.

USOS

- ZONAS DE ASENTAMENTO DA POBOACIÓN
- EXPLORACIÓN MINEIRAS A CEO ABERTO
- VIÑEDO E CULTIVOS ANUAIS
- CADUCIFOLIAS
- CADUCIFOLIAS E PIÑEIRO
- EUCALIPTO
- EUCALIPTO E PIÑEIRO
- PRADOS, CULTIVOS ANUAIS E SP FORESTAIS
- PASTEIROS ARBUSTIVOS
- MATO E ESPECIES ARBÓREAS
- MATO



5.000

M

11. ÁREAS DE INTERESE NATURAL

MAPA DE ÁREAS DE INTERESE NATURAL CONCELLO DE MONDARIZ

